


Dell Latitude 3550

מדריך למשתמש



רגם הקינה: P38F
סור הקינה: P38F001

הערות, התראות ואזהרות

הערה: "הערה" מציינת מידע חשוב המסייע להשתמש במחשב ביתר יעילות. 

התראה: "התראה" מציינת נזק אפשרי לחומרה או אובדן נתונים, ומסבירה כיצד ניתן למנוע את הבעיה. 

אזהרה: "אזהרה" מציינת אפשרות של נזק לרכוש, פגיעה גופנית או מוות. 

Copyright © 2015 Dell Inc. כל הזכויות שמורות. מוצר זה מוגן על ידי חוקים אמריקניים ובינלאומיים להגנה על זכויות יוצרים וקניין רוחני. Dell™ והלוגו של Dell הם סימנים מסחריים של חברת Dell Inc. בארה"ב ו/או בתחומי שיפוט אחרים. כל הסימנים האחרים והשמות המוזכרים במסמך זה עשויים להיות סימנים מסחריים בבעלות החברות השונות שלהם.

08 - 2014

מהדורה A00

תוכן עניינים

5	1 טיפול במחשב
5	לפני העבודה על חלקיו הפנימיים של המחשב
6	כיבוי המחשב
7	לאחר העבודה על חלקיו הפנימיים של המחשב
8	2 הסרה והתקנה של רכיבים
8	כלי עבודה מומלצים
8	הסרת כיסוי הבסיס
9	התקנת כיסוי הבסיס
10	הסרת הסוללה
10	התקנת הסוללה
11	הסרת הכונן הקשיח
12	התקנת הכונן הקשיח
12	הסרת כרטיס ה-WLAN
13	התקנת כרטיס ה-WLAN
13	הסרת מאוורר המערכת
15	התקנת מאוורר המערכת
15	הסרת המקלדת
17	התקנת המקלדת
20	הסרת מסגרת הבסיס
22	התקנת מסגרת הבסיס
23	הסרת גוף הקירור
24	התקנת גוף הקירור
24	הסרת לוח הקלט/פלט (I/O)
25	התקנת לוח הקלט/פלט
25	הסרת סוללת המטבע
26	התקנת סוללת המטבע
26	הסרת מכלול הצג
28	התקנת מכלול הצג
28	הסרת מסגרת הצג
29	התקנת מסגרת הצג
29	הסרת לוח הצג
31	התקנת לוח הצג
31	הסרת ציר הצג
32	התקנת ציר הצג
32	הסרת המצלמה
33	התקנת המצלמה
33	הסרת לוח המערכת

35	התקנת לוח המערכת
35	הסרת הרמקולים
36	התקנת הרמקולים
37	הסרת מחבר החשמל
38	התקנת מחבר החשמל

3 הגדרת המערכת..... 39

39	Boot Sequence (רצף אתחול)
39	מקשי ניווט
40	אפשרויות הגדרת המערכת
48	ערכון ה-BIOS
48	סיסמת המערכת וההגדרה
49	הקצאת סיסמת מערכת וסיסמת הגדרה
49	מחיקה או שינוי של סיסמת מערכת ו/או סיסמת הגדרה קיימת

4 אבחון..... 50

50	הערכת מערכת משופרת לפני אתחול (ePSA)
50	נוריות מצב התקנים
51	נוריות מצב סוללה

5 מפרט..... 52

6 פנייה אל Dell..... 57



טיפול במחשב

לפני העבודה על חלקיו הפנימיים של המחשב

פעל לפי הנחיות הבטיחות הבאות כדי לסייע בהגנה על המחשב מפני נזק אפשרי וכדי לסייע בהבטחת בטיחותך האישית. אלא אם צוין אחרת, כל הליך מניח שמתקיימים התנאים הבאים:

- קראת את הוראות הבטיחות המצורפות למחשב.
 - רכיב ניתן להחלפה או - אם נרכש בנפרד - להתקנה על-ידי ביצוע הליך ההסרה בסדר הפוך.
-  **אזהרה:** נתק את כל מקורות החשמל לפני פתיחה של כיסוי המחשב או של לוחות. לאחר סיום העבודה על חלקיו הפנימיים של המחשב, החזר למקומם את כל הכיסויים, הלוחות והברגים לפני חיבור המחשב למקור חשמל.
-  **אזהרה:** לפני העבודה על חלקיו הפנימיים של המחשב, קרא את הוראות הבטיחות שנלוות למחשב. לקבלת מידע נוסף על נוהלי הבטיחות המומלצים, עיין ב-Regulatory Compliance Homepage באתר www.dell.com/regulatory_compliance.
-  **התראה:** ישנם תיקונים רבים שרק טכנאי שירות מוסמך יכול לבצע. עליך לבצע פתרון בעיות ותיקונים פשוטים בלבד כפי שמתיר חידוד המוצר, או בהתאם להנחיות של השירות המקוון או השירות הטלפוני ושל צוות התמיכה. האחזיות אינה מכסה נזק שייגרם עקב טיפול שאינו מאושר על-ידי Dell. קרא את הוראות הבטיחות המפורטות שצורפו למוצר ופעל על-פיהן.
-  **התראה:** כדי למנוע פריקה אלקטרוסטטית, פרוק מעצמך חשמל סטטי באמצעות רצועת הארקה לפרק היד או נגיעה במשטח מתכת לא צבוע, כגון מחבר בגב המחשב.
-  **התראה:** טפל ברכיבים ובכרטיסים בזהירות. אל תיגע ברכיבים או במגעים בכרטיס. החזק כרטיס בשוליו או בתושבת ההרכבה ממתכת. יש לאחוז ברכיבים כגון מעבד בקצוות ולא בפנינים.
-  **התראה:** בעת ניתוק כבל, יש למשוך את המחבר או את לשונית המשיכה שלו ולא את הכבל עצמו. כבלים מסוימים מצוידים במחברים עם לשוניות נעילה; בעת ניתוק כבל מסוג זה, לחץ על לשוניות הנעילה לפני ניתוק הכבל. בעת הפרדת מחברים, החזק אותם ישר כדי למנוע כיפוף של הפינים שלהם. נוסף על כך, לפני חיבור כבל, ודא ששני המחברים מכוונים ומיושרים כהלכה.
-  **הערה:** צבעי המחשב ורכיבים מסוימים עשויים להיראות שונה מכפי שהם מופיעים במסמך זה.


כדי למנוע נזק למחשב, בצע את השלבים הבאים לפני תחילת העבודה בתוך גוף המחשב.

1. ודא שמשטח העבודה שטוח ונקי כדי למנוע שריטות על כיסוי המחשב.
 2. כבה את המחשב (ראה כיבוי המחשב).
 3. אם המחשב מחובר להתקן עגינה (מעוגן), נתק אותו מהתקן העגינה.
-  **התראה:** כדי לנתק כבל רשת, תחילה נתק את הכבל מהמחשב ולאחר מכן נתק אותו מהתקן הרשת.
4. נתק את כל כבלי הרשת מהמחשב.
 5. נתק את המחשב ואת כל ההתקנים המחוברים משקעי החשמל שלהם.
 6. סגור את התצוגה והפוך את המחשב על משטח עבודה שטוח.
-  **הערה:** למניעת נזק ללוח המערכת, עליך להוציא את הסוללה הראשית לפני הטיפול במחשב.
7. הסר את הסוללה הראשית.
 8. הפוך את המחשב עם הצד העליון כלפי מעלה.

9. פתח את הצג.

10. לחץ על לחצן ההפעלה כדי להאריק את לוח המערכת.

התראה:  כדי למנוע התחשמלות, נתק תמיד את המחשב משקע החשמל לפני פתיחת התצוגה.

התראה:  לפני נגיעה ברכיבים בתוך המחשב, האריק את עצמך על-ידי נגיעה במשטח מחכת לא צבוע, כגון המחכת על גב המחשב. במהלך העבודה, גע מדי פעם במשטח מחכת לא צבוע כדי לפרוק חשמל סטטי, העלול לפגוע ברכיבים פנימיים.

11. הוצא את כל כרטיסי ExpressCards או Smart Cards המותקנים מהחריצים שלהם.

כיבוי המחשב


התראה:  כדי להימנע מאובדן נתונים, שמור וסגור את כל הקבצים הפתוחים וצא מכל התוכניות הפתוחות לפני כיבוי המחשב.

1. כבה את מערכת ההפעלה:


• ב-Windows 8.1:

– שימוש במכשיר מגע:

a. החלק פנימה מהקצה הימני של המסך כדי לפתוח את תפריט Charms ובחר **Settings** (הגדרות).


b. בחר ב-  ולאחר מכן בחר **Shut down** (כיבוי).

או


* במסך הפתיחה, הקש על  ולאחר מכן בחר **Shut down** (כיבוי).

– שימוש בעכבר:

a. הצבע על הפינה הימנית-עליונה של המסך ולחץ על **Settings** (הגדרות).

b. לחץ על  ובחר **Shut down** (כיבוי).

או

* במסך הפתיחה, לחץ על  ולאחר מכן בחר **Shut down** (כיבוי).

• ב-Windows 7:

1. לחץ על **Start** (התחל) .

2. לחץ על **Shut Down** (כיבוי).

או

1. לחץ על **Start** (התחל) .

2. לחץ על החץ בפינה הימנית-תחתונה של התפריט **Start** (התחל) כמוצג להלן ולאחר מכן לחץ על **Shut Down** (כיבוי).



2. ודא שהמחשב וכל ההתקנים המחוברים כבויים. אם המחשב וההתקנים המחוברים לא נכבו באופן אוטומטי כאשר כיבית את מערכת ההפעלה, לחץ והחזק את לחצן ההפעלה במשך כ-6 שניות כדי לכבות אותם.

לאחר העבודה על חלקיו הפנימיים של המחשב

לאחר השלמת הליכי החלפה, הקפד לחבר התקנים חיצוניים, כרטיסים וכבלים לפני הפעלת המחשב.

△ התראה: כדי שלא לגרום נזק למחשב, השתמש אך ורק בסוללה שנועדה לשימוש במחשב מסוים זה של Dell. אין להשתמש בסוללות המיועדות למחשבי Dell אחרים.

1. חבר התקנים חיצוניים, כגון משכפל יציאות או בסיס מדיה, והחזר למקומם את כל הכרטיסים, כגון ExpressCard.
2. חבר למחשב את כבלי הטלפון או הרשת.

△ התראה: כדי לחבר כבל רשת, תחילה חבר את הכבל להתקן הרשת ולאחר מכן למחשב.

3. חזר את הסוללה למקומה.
4. חבר את המחשב ואת כל ההתקנים המחוברים לשקעי החשמל שלהם.
5. הפעל את המחשב.

2

הסרה והתקנה של רכיבים

סעיף זה מספק מידע מפורט אודות אופן ההסרה וההתקנה של הרכיבים במחשב.

כלי עבודה מומלצים

כדי לבצע את ההליכים המתוארים במסמך זה, ייתכן שתזדקק לכלים הבאים:

- מברג שטוח קטן
- מברג פיליפס #0
- מברג פיליפס #1
- להב חיתוך קטן מפלסטיק

הסרת כיסוי הבסיס

1. בצע את הפעולות המפורטות בסעיף [לפני העבודה על חלקיו הפנימיים של המחשב](#).

2. בצע את השלבים הבאים, כפי שמוצג באיור:

a. שחרר את בורגי החיזוק שמהדקים את כיסוי הבסיס למחשב [1].

b. שחרר את כיסוי הבסיס לאורך השוליים כדי לשחרר אותו ממקומו [2].



3. בצע את השלבים הבאים, כפי שמוצג באיור:

a. הרם חלקית את כיסוי הבסיס בזווית של 45 מעלות [1].

b. הסר את כיסוי הבסיס מהמחשב [2].



התקנת כיסוי הבסיס

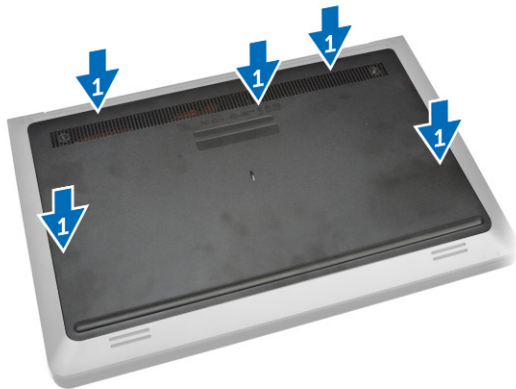
1. בצע את השלבים הבאים, כפי שמוצג באיור:

a. ישר את כיסוי הבסיס על המחשב [1].

b. הורד את כיסוי הבסיס אל המחשב בכיוון המצוין [2].



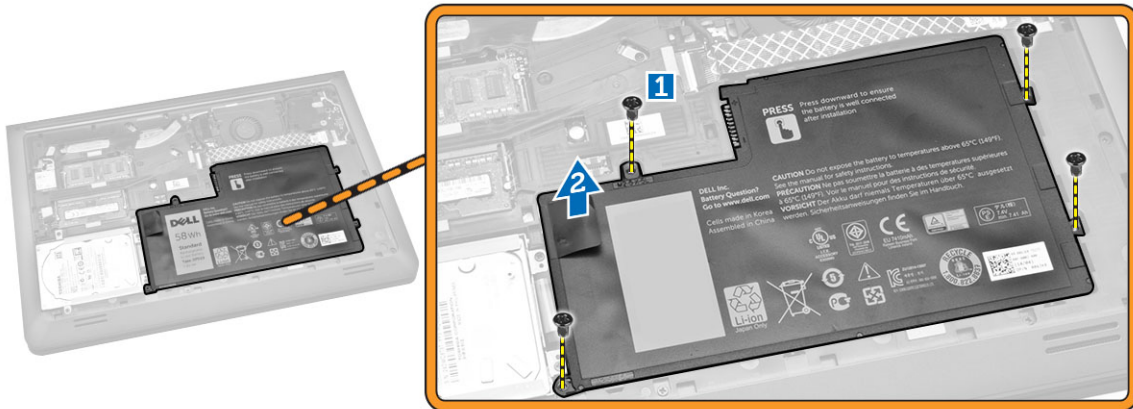
2. החל בצדדים, לחץ על המיקומים המסומנים בחצים. פעולה זו תחבר את כיסוי הבסיס בנקישה למחשב.



3. חזק את הברגים המהדקים את כיסוי הבסיס למחשב.
4. בצע את הפעולות המפורטות בסעיף [לאחר העבודה על חלקיו הפנימיים של המחשב](#).

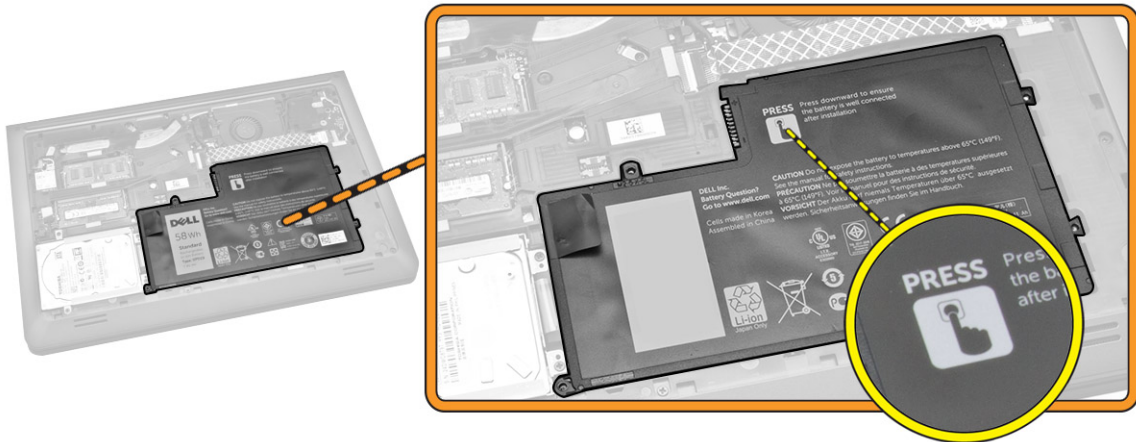
הסרת הסוללה

1. בצע את הפעולות המפורטות בסעיף [לפני העבודה על חלקיו הפנימיים של המחשב](#).
2. הסר את [כיסוי הבסיס](#).
3. בצע את השלבים הבאים, כפי שמוצג באיור:
 - a. שחרר את הבורג שמהדק את הסוללה למחשב [1].
 - b. הרם את הסוללה [2].



התקנת הסוללה

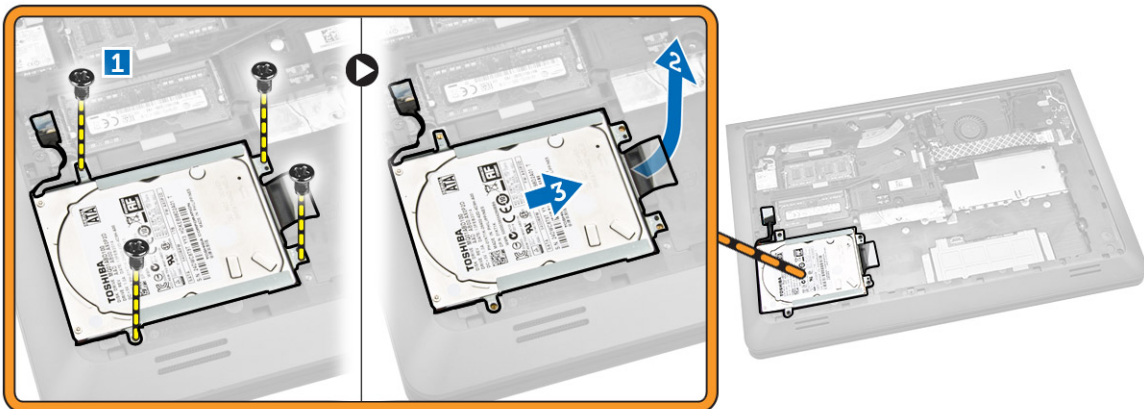
1. הנח את הסוללה בחריצים שלה.
2. לחץ על המיקום המצוין בתמונה כדי לוודא חיבור תקין לאחר ההתקנה.



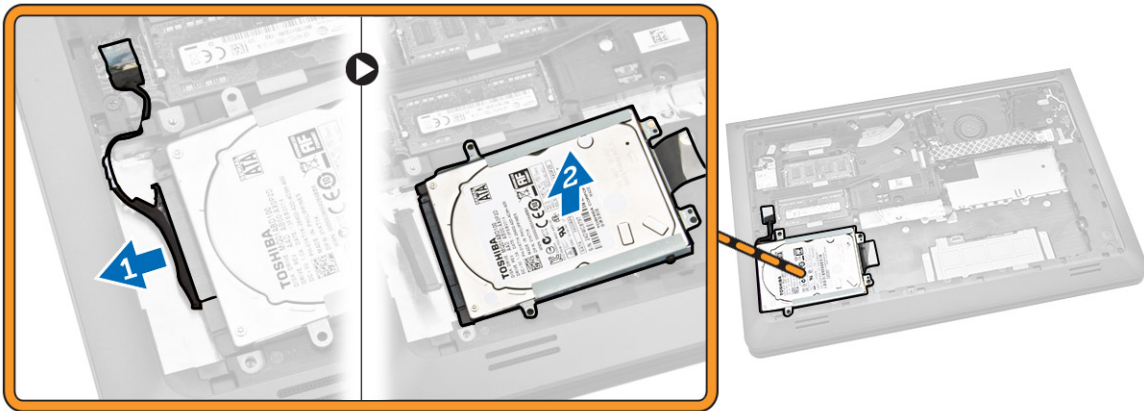
3. חזק את הבורג כדי להדק את הסוללה למחשב.
4. התקן את כיסוי הבסיס.
5. בצע את הפעולות המפורטות בסעיף [לאחר העבודה על חלקיו הפנימיים של המחשב](#).

הסרת הכונן הקשיח

1. בצע את הפעולות המפורטות בסעיף [לפני העבודה על חלקיו הפנימיים של המחשב](#).
2. הסר את:
 - a. [כיסוי הבסיס](#)
 - b. [Battery \(סוללה\)](#)
3. בצע את השלבים הבאים, כפי שמוצג באיור:
 - a. שחרר את הברגים שמהדקים את הכונן הקשיח למחשב [1].
 - b. הרם חלקית את הכונן הקשיח בוויית של 45 מעלות [2].
 - c. החלק את הכונן הקשיח [3].



4. בצע את השלבים הבאים, כפי שמוצג באיור:
 - a. נתק את כבל הכונן הקשיח [1].
 - b. הרם את הכונן הקשיח מהמחשב [2].

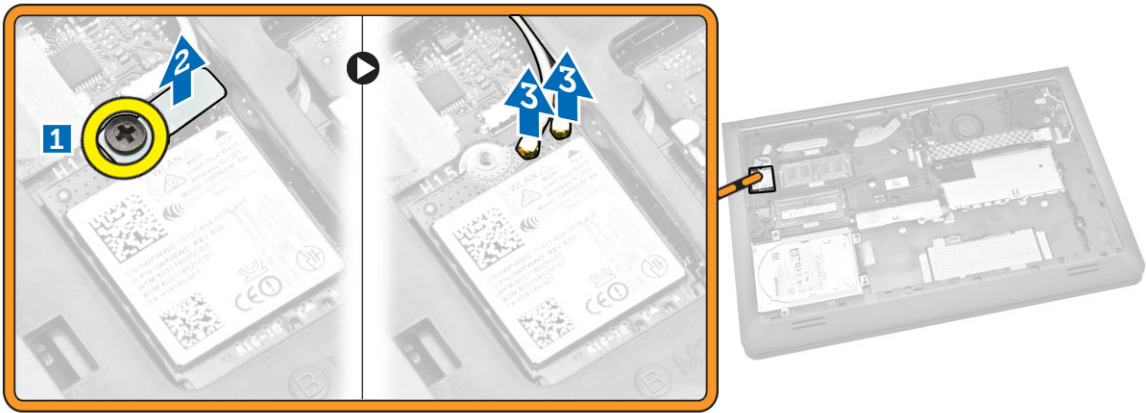


התקנת הכונן הקשיח

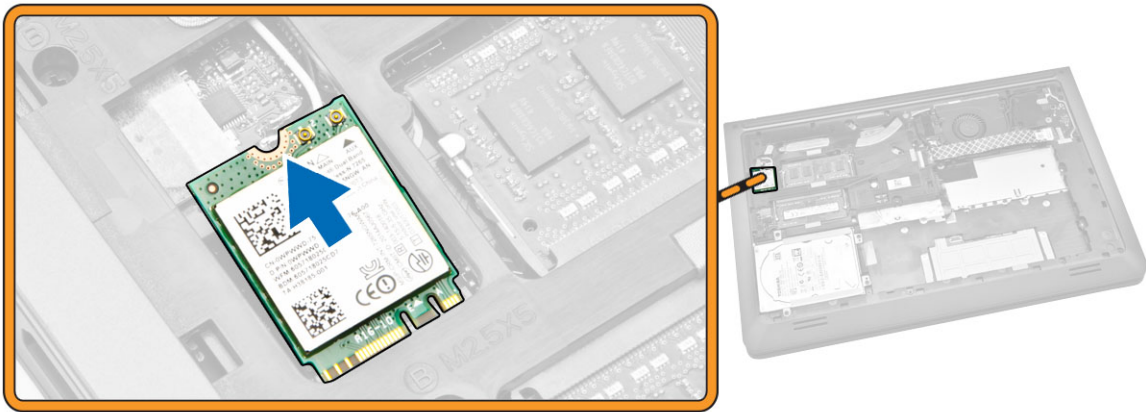
1. חבר את כבל הכונן הקשיח.
2. הנח את הכונן הקשיח בתוך המחשב.
3. חזק את הברגים שמהדקים את הכונן הקשיח למחשב.
4. התקן את:
 - a. [סוללה](#)
 - b. [כיסוי הבסיס](#)
5. בצע את הפעולות המפורטות בסעיף [לאחר העבודה על חלקיו הפנימיים של המחשב](#).

WLAN-הסרת כרטיס ה

1. בצע את הפעולות המפורטות בסעיף [לפני העבודה על חלקיו הפנימיים של המחשב](#).
2. הסר את:
 - a. [כיסוי הבסיס](#)
 - b. [סוללה](#)
3. בצע את השלבים הבאים, כפי שמוצג באיור:
 - a. שחרר את הבורג שמהדק את כרטיס ה-WLAN למחשב [1].
 - b. הרם את הלשונית בכיוון המצוין [2].
 - c. נתק את הכבלים שמחברים את כרטיס ה-WLAN למחשב [3].



4. הסר את כרטיס ה-WLAN מהמחשב.



WLAN-התקנת כרטיס ה

1. הנה את כרטיס ה-WLAN בחרוץ שלו במחשב.
2. חבר את כבלי אנטנת ה-WLAN למחברים שלהם בכרטיס ה-WLAN.
3. לחץ על לשונית הנעילה.
4. חזק את הבורג שמהדק את כרטיס ה-WLAN למחשב.
5. התקן את:
 - a. [סוללה](#)
 - b. [כיסוי הבסיס](#)
6. בצע את הפעולות המפורטות בסעיף [לאחר העבודה על חלקיו הפנימיים של המחשב](#).

הסרת מאוורר המערכת

1. בצע את הפעולות המפורטות בסעיף [לפני העבודה על חלקיו הפנימיים של המחשב](#).
2. הסר את:

a. כיסוי הבסיס

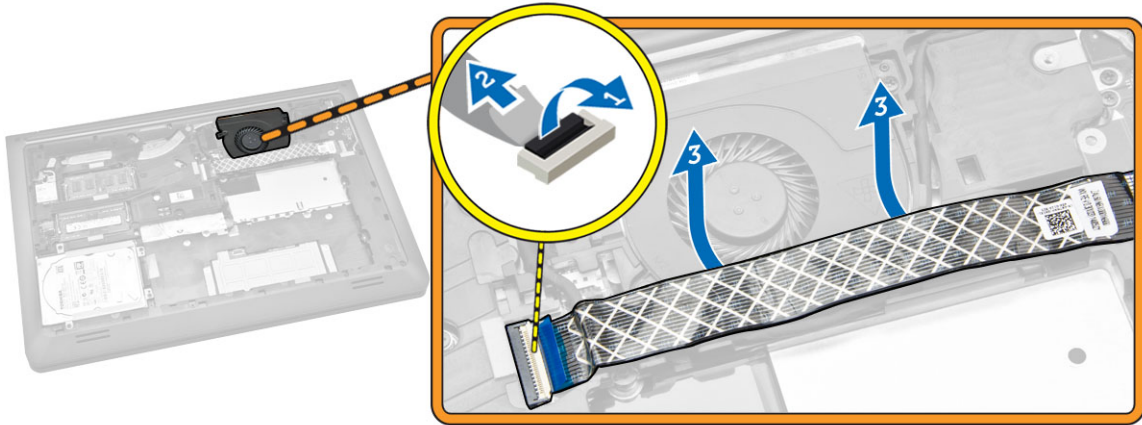
b. Battery (סוללה)

3. בצע את השלבים הבאים, כפי שמוצג באיור:

a. הרם את לשונית הנעילה [1].

b. נתק את כבל יציאת הקלט/פלט שמהדק את מאוורר המערכת [2].

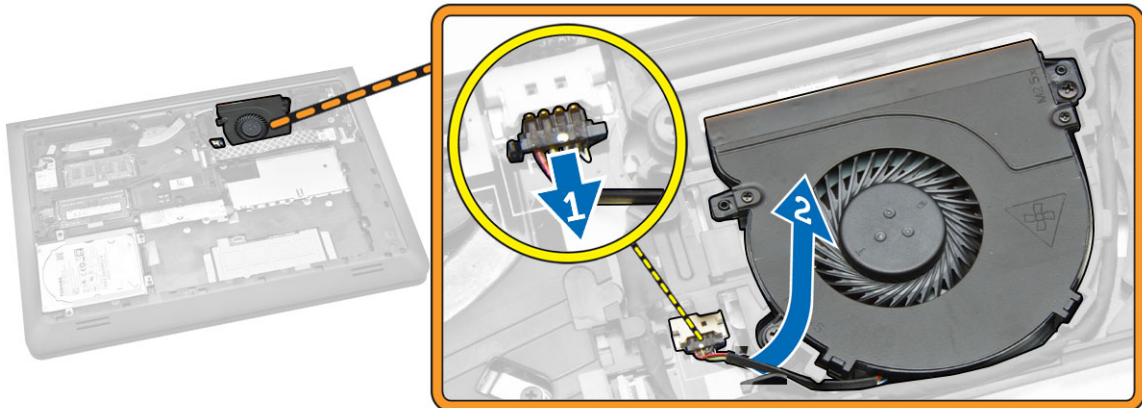
c. הרם את כבל יציאת הקלט/פלט שמהדק את מאוורר המערכת [3].



4. בצע את השלבים הבאים, כפי שמוצג באיור:

a. נתק את כבל המאוורר מהמחשב [1].

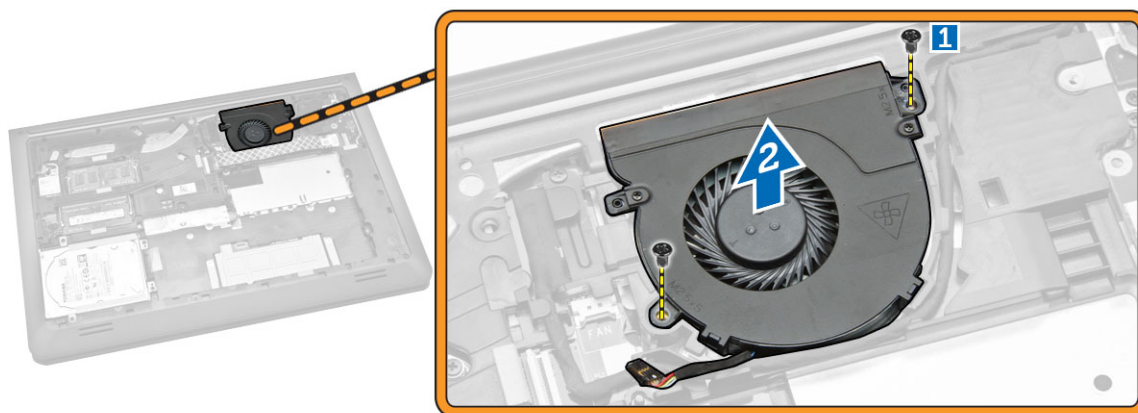
b. הוצא את הכבל מהחריץ [2].



5. בצע את השלבים הבאים, כפי שמוצג באיור:

a. שחור את הברגים שמהדקים את מאוורר המערכת אל המחשב [1].

b. הרם את מאוורר המערכת מהמחשב [2].



התקנת מאוורר המערכת

1. הנח את מאוורר המערכת בחריצים שלו במחשב.
2. חזק את הבורג כדי להדק את מאוורר המערכת למחשב.
3. נתב את הכבל אל החריץ.
4. חבר את כבל המאוורר למחשב.
5. הדבק את כבל לוח הקלט/פלט.
6. לחץ על לשונית הנעילה.
7. התקן את
 - a. [Battery \(סוללה\)](#)
 - b. [כיסוי הבסיס](#)
8. בצע את הפעולות המפורטות בסעיף [לאחר העבודה על חלקיו הפנימיים של המחשב](#).

הסרת המקלדת

1. בצע את הפעולות המפורטות בסעיף [לפני העבודה על חלקיו הפנימיים של המחשב](#).
2. הסר את:
 - a. [כיסוי הבסיס](#)
 - b. [סוללה](#)
3. שחרר את המקלדת באמצעות שחרור הלשוניות שעל מכלול משענת כף היד.



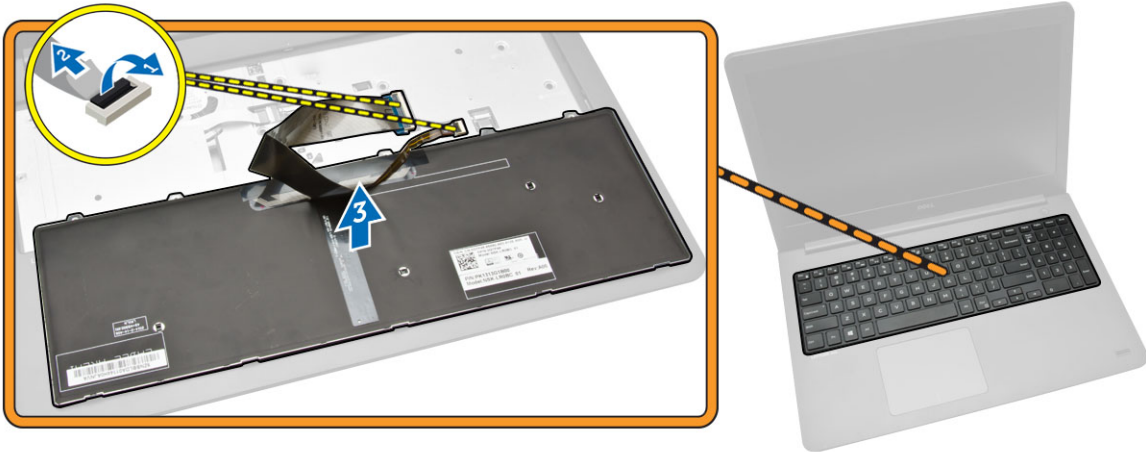
4. בצע את השלבים הבאים, כפי שמוצג באיור:

- a. הרם את המקלדת מהמחשב [1].
- b. הפוך את המקלדת כדי לגשת לכבל המקלדת [2].



5. בצע את השלבים הבאים, כפי שמוצג באיור:

- a. הרם את לשונית הנעילה [1].
- b. נחק את הכבל מלשונית הנעילה [2].
- c. נחק את כבל המקלדת מהמחשב [3].



התקנת המקלדת

הליך

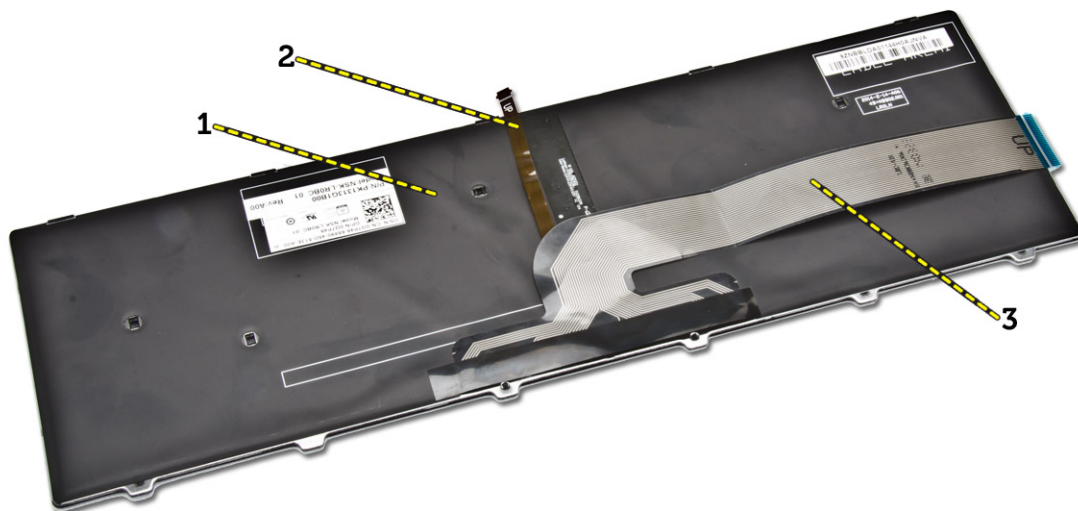
הערה: במקרה של התקנת מקלדת חדשה, קפל את הכבלים לפי אופן הקיפול של הכבלים במקלדת הישנה.

1. החלק את כבל המקלדת וכבל התאורה האחורית של המקלדת לתוך המחברים המתאימים ולחץ כלפי מטה על התפסים כדי להדק את הכבלים.
2. הפוך את המקלדת, החלק את הלשוניות שבמקלדת לתוך החריצים שבמכלול משענת כף היד והכנס את המקלדת למקומה בנקישה.

התראה: אל תפעיל כוח מופרז בעת קיפול הכבלים.

המקלדת החלופית מגיעה עם כבלים שאינם מקופלים. קפל את כבלי המקלדת החלופית לפי הקיפול של הכבלים במקלדת הישנה ובהתאם להוראות הבאות.

1. הנח את המקלדת על גבי משטח ישר ונקי.



• (1) מקלדת

- (2) כבל תאורה אחורית של המקלדת
- (3) כבל מקלדת

⚠ התראה: אל תפעיל כוח מופרז בעת קיפול הכבלים.

2. הרום את כבל המקלדת.



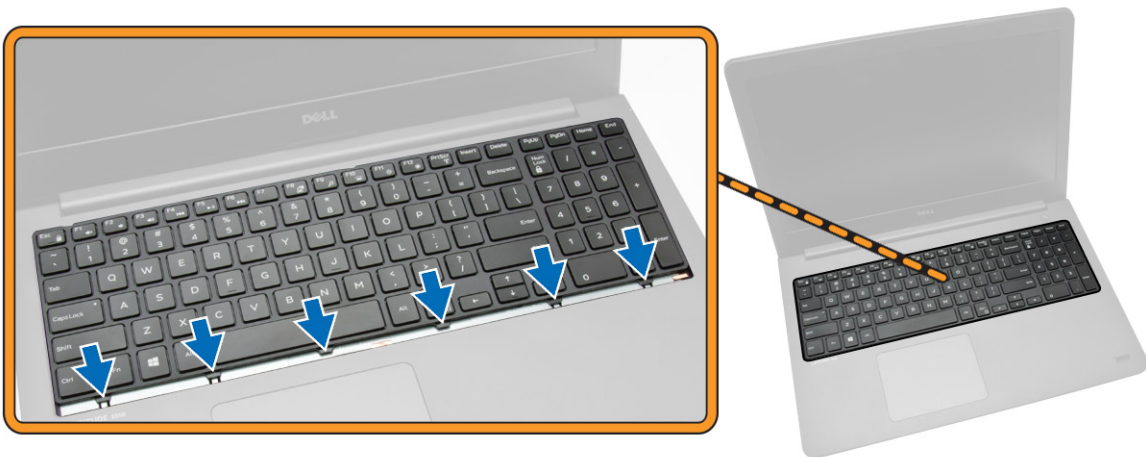
3. קפל בעדינות את כבל התאורה האחורית של המקלדת בקו הקיפול.



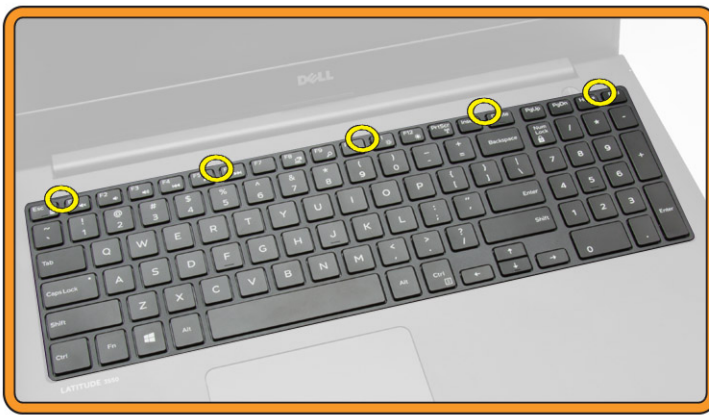
4. הנה את כבל התאורה האחורית של המקלדת מתחת לכבל מחבר המקלדת, כמצוין.



5. חבר את כבל המקלדת למחבר שלו בלוח המערכת.
6. ישור את המקלדת ביחס למשענת כף היד כמצוין, ולחץ כלפי מטה כדי להכניס אותה למקומה בנקישה.



7. לחץ על צדי המקלדת ולאחר מכן על המיקומים המסומנים בתמונה, כדי לחבר אותה היטב למקומה.



8. לחץ על המיקומים המצוינים בתמונה כדי להשלים את החקנת המקלדת.



9. החקן את:

a. [סוללה](#)

b. [כיסוי הבסיס](#)

הסרת מסגרת הבסיס

1. בצע את הפעולות המפורטות בסעיף [לפני העבודה על חלקיו הפנימיים של המחשב](#).

2. הסר את:

a. [כיסוי הבסיס](#)

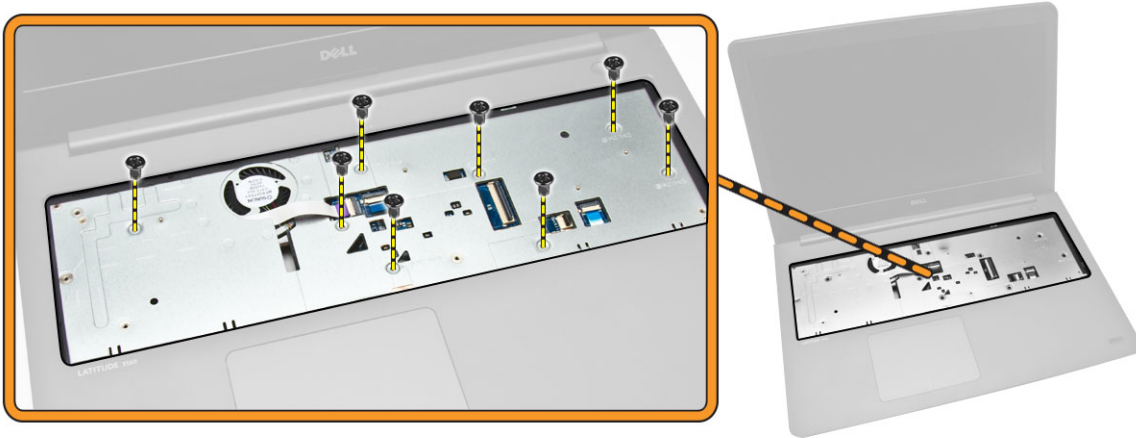
b. [Battery \(סוללה\)](#)

c. [כונן קשיח](#)

d. [מאוורר מערכת](#)

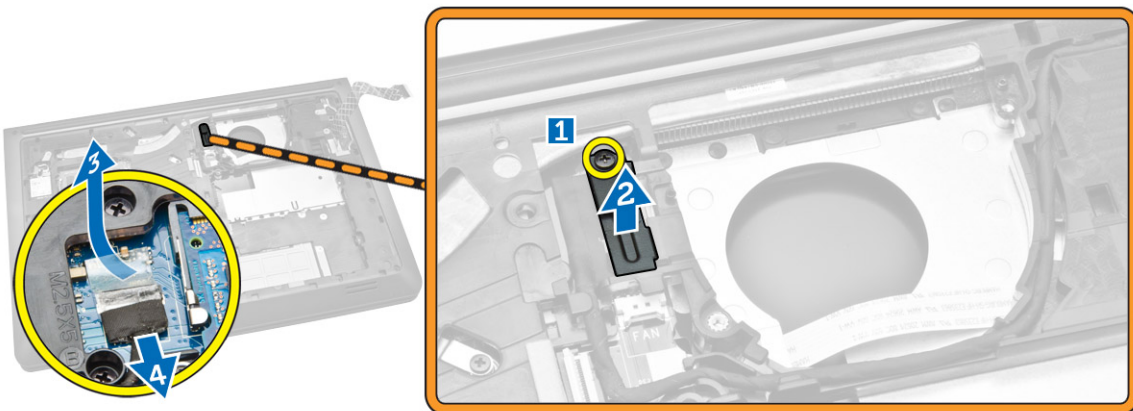
e. [מקלדת](#)

3. הפוך את המחשב, והסר את הבורג שמהדק את מכלול משענת כף היד ללוח המערכת.



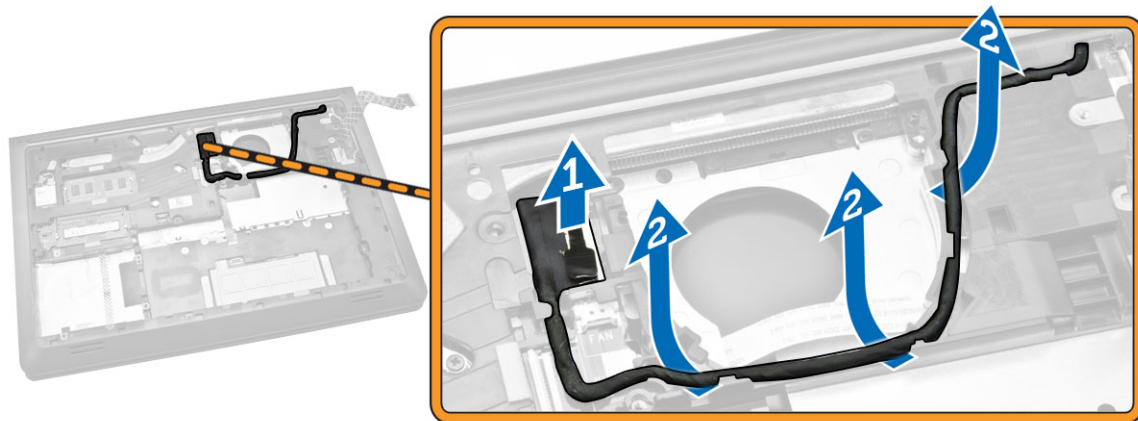
4. בצע את השלבים הבאים, כפי שמוצג באיור:

- a. הסר את הבורג שמהדק את כבל הצג למחשב [1].
- b. הרם את הלשונית שמהדקת את כבל הצג למחשב [2].
- c. קלף את הסרט שמהדק את מחבר הכונן הקשיח למקומו [3].
- d. נחך את מחבר הכונן הקשיח [4].

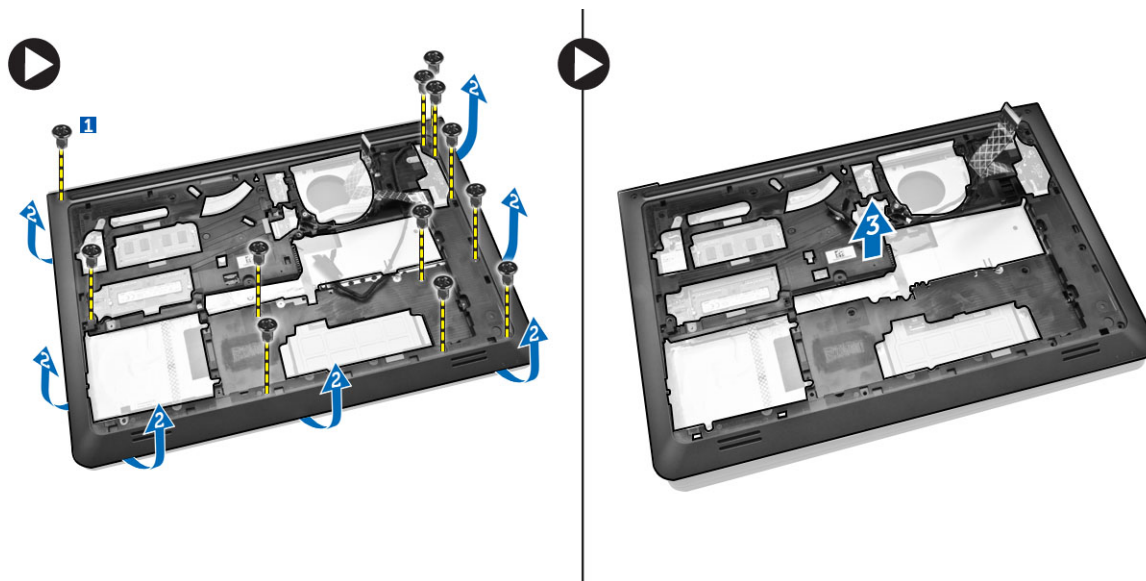


5. בצע את השלבים הבאים, כפי שמוצג באיור:

- a. נחך את כבל הצג [1].
- b. הוצא את הכבל מהחריץ [2].



6. בצע את השלבים הבאים, כפי שמוצג באיור:
- הסר את הבורג שמהדק את הכיסוי התחתון למחשב [1].
 - שחורר את שולי מסגרת הבסיס [2].
 - הרם את מסגרת הבסיס [3].



התקנת מסגרת הבסיס

- הנח את מסגרת הבסיס במחשב.
- חזק את הבורג כדי להדק את כיסוי הבסיס למחשב.
- נתב את כבל הצג אל החריץ.
- חבר את כבל הצג.
- לחץ על הלשונית עד להידוק כבל הצג למקומו.
- חזק את הבורג.
- הפוך את המחשב, וחזק את הבורג שמהדק את מכלול משענת כף היד למקומו.

8. התקן את:

- a. [מקלדת](#)
- b. [מאוורר מערכת](#)
- c. [כונן קשיח](#)
- d. [Battery \(סוללה\)](#)
- e. [כיסוי הבסיס](#)

9. בצע את הפעולות המפורטות בסעיף [לאחר העבודה על חלקיו הפנימיים של המחשב.](#)

הסרת גוף הקירור

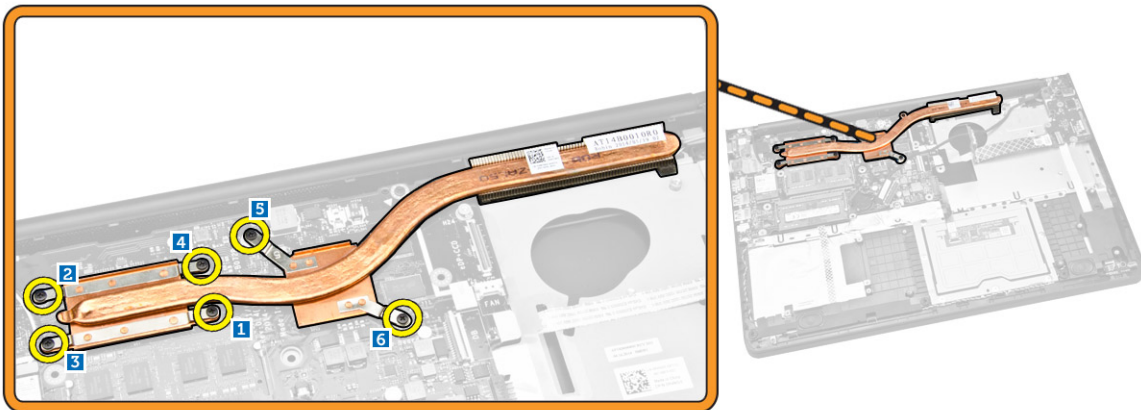
1. בצע את הפעולות המפורטות בסעיף [לפני העבודה על חלקיו הפנימיים של המחשב.](#)

2. הסר את:

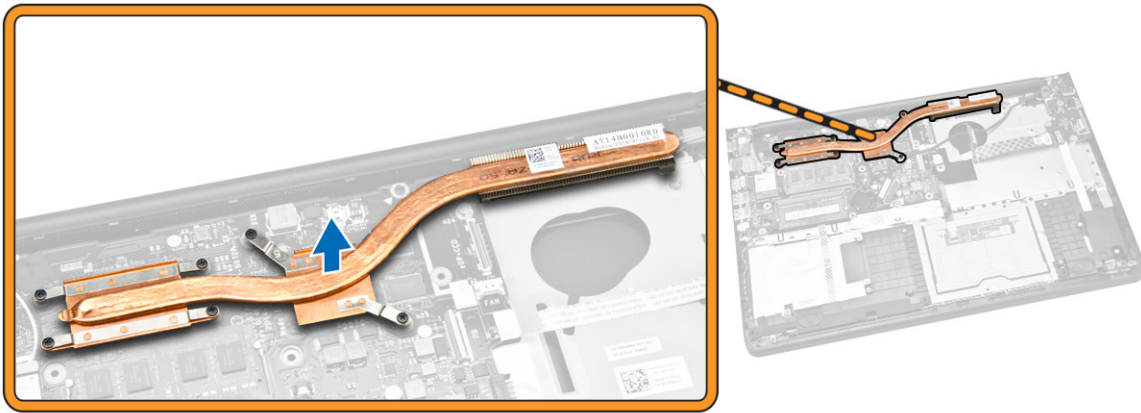
- a. [כיסוי הבסיס](#)
- b. [Battery \(סוללה\)](#)
- c. [כונן קשיח](#)
- d. [כרטיס WLAN](#)
- e. [מאוורר מערכת](#)
- f. [מקלדת](#)
- g. [מסגרת הבסיס](#)

3. בצע את השלבים הבאים, כפי שמוצג באיור:

- a. שחרר את הברגים שמהדקים את גוף הקירור למחשב [1].
- b.



4. הרם את גוף הקירור מהמחשב.

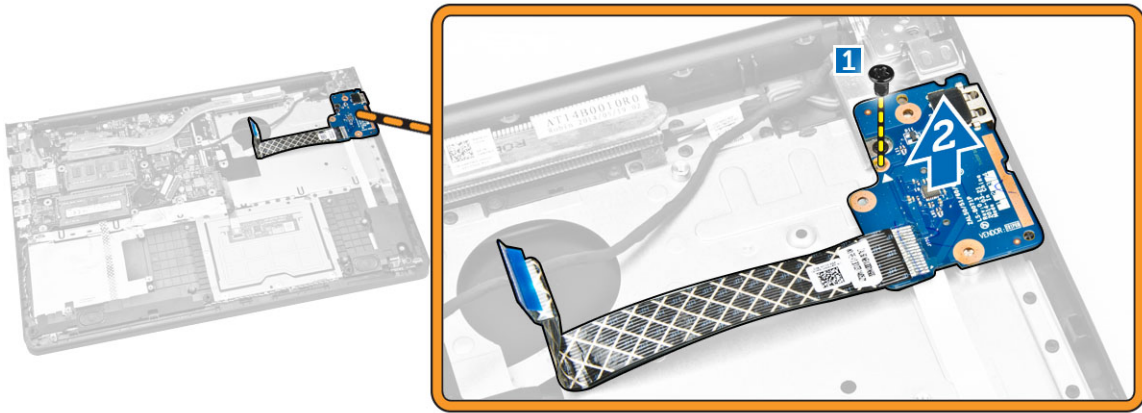


התקנת גוף הקירור

1. הנח את גוף הקירור בחריץ שלו במחשב.
2. חזק את הברגים כדי להדק את גוף הקירור למחשב.
3. התקן את:
 - a. [מסגרת הבסיס](#)
 - b. [מקלדת](#)
 - c. [מאוורר מערכת](#)
 - d. [כרטיס WLAN](#)
 - e. [כונן קשיח](#)
 - f. [Battery \(סוללה\)](#)
 - g. [כיסוי הבסיס](#)
4. בצע את הפעולות המפורטות בסעיף [לאחר העבודה על חלקיו הפנימיים של המחשב](#).

(I/O) הסרת לוח הקלט/פלט

1. בצע את הפעולות המפורטות בסעיף [לפני העבודה על חלקיו הפנימיים של המחשב](#).
2. הסר את:
 - a. [כיסוי הבסיס](#)
 - b. [Battery \(סוללה\)](#)
 - c. [כונן קשיח](#)
 - d. [כרטיס WLAN](#)
 - e. [מאוורר מערכת](#)
 - f. [מקלדת](#)
 - g. [מסגרת הבסיס](#)
3. בצע את השלבים הבאים, כפי שמוצג באיור:
 - a. הסר את הבורג שמהדק את לוח הקלט/פלט ללוח המערכת [1].
 - b. הרם את לוח הקלט/פלט מלוח המערכת [2].

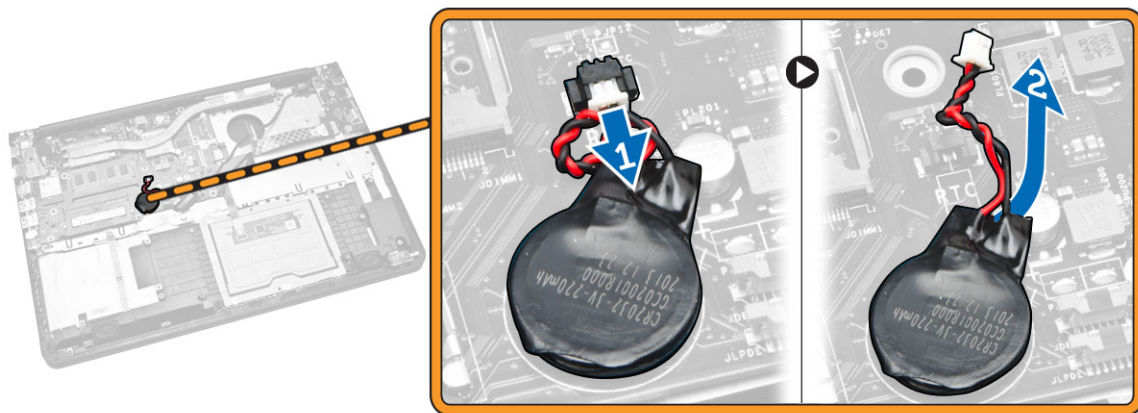


התקנת לוח הקלט/פלט

1. הנח את לוח הקלט/פלט על המחשב.
2. חזק את הבורג כדי להדק את לוח הקלט/פלט למחשב.
3. התקן את:
 - a. [מסגרת הבסיס](#)
 - b. [מקלדת](#)
 - c. [מאוורר מערכת](#)
 - d. [כרטיס WLAN](#)
 - e. [כונן קשיח](#)
 - f. [Battery \(סוללה\)](#)
 - g. [כיסוי הבסיס](#)
4. בצע את הפעולות המפורטות בסעיף [לאחר העבודה על חלקיו הפנימיים של המחשב](#).

הסרת סוללת המטבע

1. בצע את הפעולות המפורטות בסעיף [לפני העבודה על חלקיו הפנימיים של המחשב](#).
2. הסר את:
 - a. [כיסוי הבסיס](#)
 - b. [Battery \(סוללה\)](#)
 - c. [כונן קשיח](#)
 - d. [כרטיס WLAN](#)
 - e. [מאוורר מערכת](#)
 - f. [מקלדת](#)
 - g. [מסגרת הבסיס](#)
3. בצע את השלבים הבאים, כפי שמוצג באיור:
 - a. נתק את כבל סוללת המטבע מהמחשב [1].
 - b. הרם את סוללת המטבע מהמחשב [2].

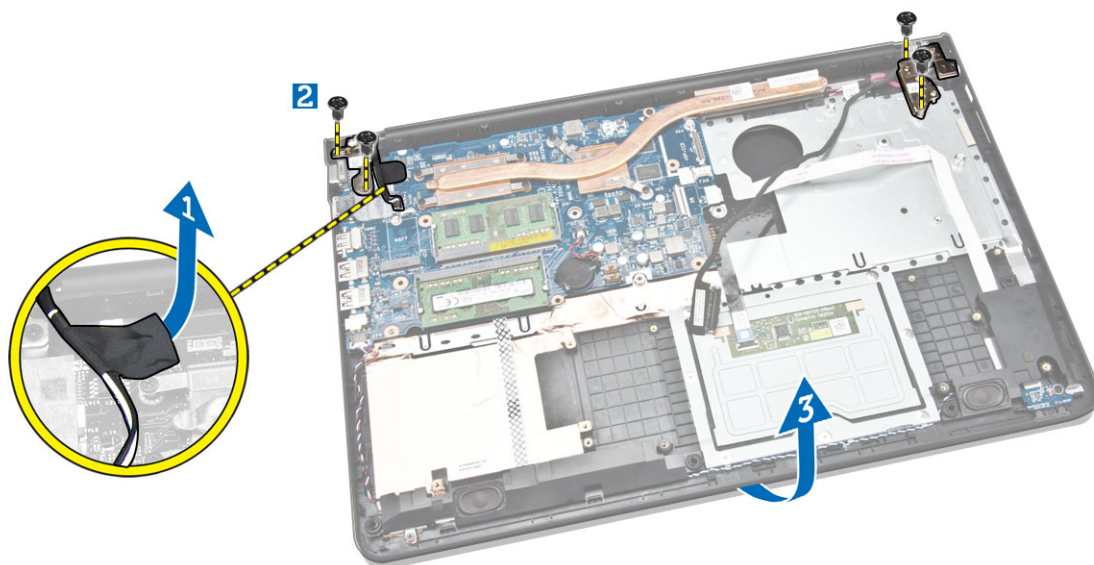


התקנת סוללת המטבע

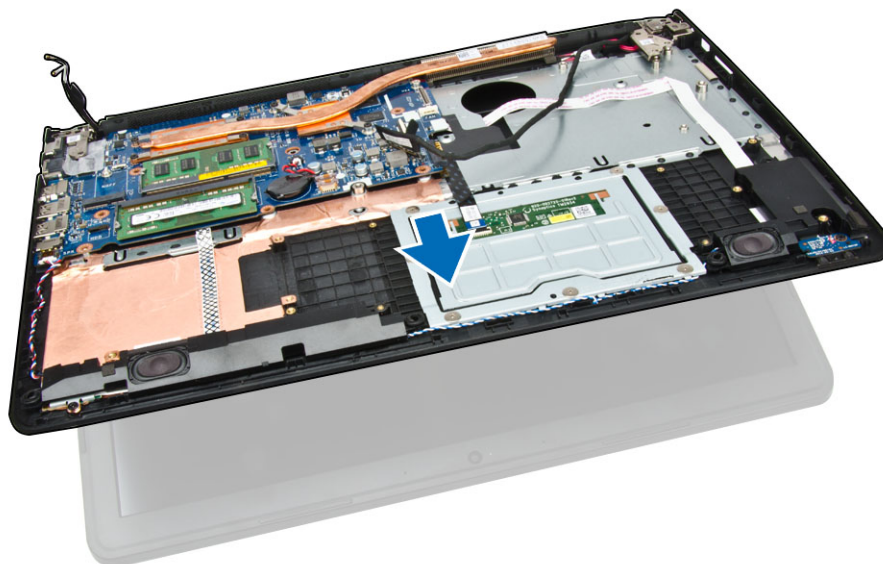
1. הנח את סוללת המטבע על המחשב.
2. חבר את כבל סוללת המטבע למחשב.
3. התקן את:
 - a. [מסגרת הבסיס](#)
 - b. [מקלרת](#)
 - c. [מאוורר מערכת](#)
 - d. [כרטיס WLAN](#)
 - e. [כונן קשיח](#)
 - f. [Battery \(סוללה\)](#)
 - g. [כיסוי הבסיס](#)
4. בצע את הפעולות המפורטות בסעיף [לאחר העבודה על חלקיו הפנימיים של המחשב](#).

הסרת מכלול הצג

1. בצע את הפעולות המפורטות בסעיף [לפני העבודה על חלקיו הפנימיים של המחשב](#).
2. הסר את:
 - a. [כיסוי הבסיס](#)
 - b. [Battery \(סוללה\)](#)
 - c. [כונן קשיח](#)
 - d. [כרטיס WLAN](#)
 - e. [מאוורר מערכת](#)
 - f. [מקלרת](#)
 - g. [מסגרת הבסיס](#)
3. בצע את השלבים הבאים, כפי שמוצג באיור:
 - a. נתק את כבל מכלול הצג מהמחשב [1].
 - b. שחרר את הבורג שמהדק את מכלול הצג למקומו [2].
 - c. הרם את מכלול הצג מהמחשב [3].



4. הרם את יחידת הבסיס והחלק אותו החוצה.



5. הסר את מכלול הצג.



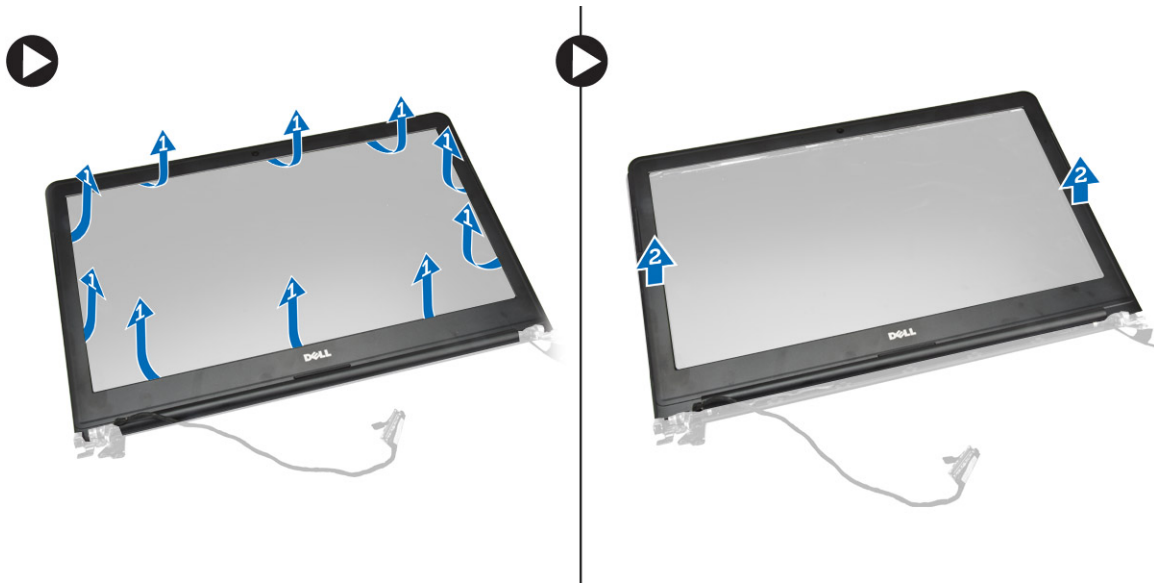
התקנת מכלול הצג

1. הנח את מכלול הצג על המחשב.
2. חזק את הבורג כדי להדק את מכלול הצג למחשב.
3. הרבך את סרט ההדבקה שמהדק את כבל הצג למחשב.
4. התקן את:
 - a. [מסגרת הבסיס](#)
 - b. [מקלדת](#)
 - c. [מאורר מערכת](#)
 - d. [כרטיס WLAN](#)
 - e. [כונן קשיח](#)
 - f. [Battery \(סוללה\)](#)
 - g. [כיסוי הבסיס](#)
5. בצע את הפעולות המפורטות בסעיף [לאחר העבודה על חלקיו הפנימיים של המחשב](#).

הסרת מסגרת הצג

1. בצע את הפעולות המפורטות בסעיף [לפני העבודה על חלקיו הפנימיים של המחשב](#).
2. הסר את:
 - a. [כיסוי הבסיס](#)
 - b. [סוללה](#)
 - c. [כונן קשיח](#)
 - d. [כרטיס WLAN](#)
 - e. [מאורר מערכת](#)
 - f. [מקלדת](#)
 - g. [מכלול הצג](#)
3. בצע את השלבים הבאים, כפי שמוצג באיור:
 - a. שחרר את שולי מסגרת הצג [1].

b. הסר את מסגרת הצג [2].



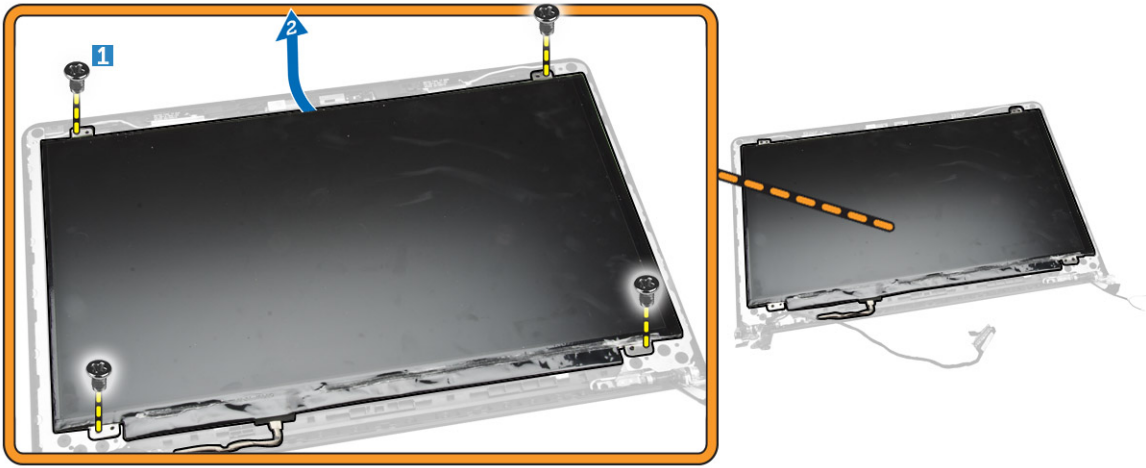
התקנת מסגרת הצג

1. ישר את מסגרת הצג והכנס אותה למקומה בנקישה.
2. חבר את כבל מכלול הצג.
3. התקן את:
 - a. [מכלול הצג](#)
 - b. [מסגרת הבסיס](#)
 - c. [מקלדת](#)
 - d. [מאורר מערכת](#)
 - e. [כרטיס WLAN](#)
 - f. [כונן קשיח](#)
 - g. [Battery \(סוללה\)](#)
 - h. [כיסוי הבסיס](#)
4. בצע את הפעולות המפורטות בסעיף [לאחר העבודה על חלקיו הפנימיים של המחשב](#).

הסרת לוח הצג

1. בצע את הפעולות המפורטות בסעיף [לפני העבודה על חלקיו הפנימיים של המחשב](#).
2. הסר את:
 - a. [כיסוי הבסיס](#)
 - b. [סוללה](#)
 - c. [כונן קשיח](#)
 - d. [כרטיס WLAN](#)
 - e. [מאורר מערכת](#)
 - f. [מקלדת](#)
 - g. [מכלול הצג](#)
 - h. [מסגרת הצג](#)
3. בצע את השלבים הבאים, כפי שמוצג באיור:

- a. שחרר את הברגים שמהדקים את לוח הצג למקומו [1].
- b. הרם את לוח הצג [2].



4. בצע את השלבים הבאים, כפי שמוצג באיור:
- a. הסר את הסרט שמהדק את לוח הצג למקומו [1].
 - b. הרם את הלשונית [2].



5. בצע את השלבים הבאים, כפי שמוצג באיור:
- a. נתק את כבל לוח הצג [1].
 - b. הרם את לוח הצג [2].



התקנת לוח הצג

1. חבר את כבל הצג ללוח הצג.
2. הצמד את סרט ההדבקה כדי להדק את כבל הצג.
3. הנח את לוח הצג על מכלול הצג.
4. חזק את הברגים כדי להדק את לוח הצג למכלול הצג.
5. התקן את:

a. [מסגרת הצג](#)

b. [מכלול הצג](#)

c. [מסגרת הבסיס](#)

d. [מקלדת](#)

e. [מאורר מערכת](#)

f. [כרטיס WLAN](#)

g. [כונן קשיח](#)

h. [Battery \(טוללה\)](#)

i. [כיסוי הבסיס](#)

6. בצע את הפעולות המפורטות בסעיף [לאחר העבודה על חלקיו הפנימיים של המחשב](#).

הסרת ציר הצג

1. בצע את הפעולות המפורטות בסעיף [לפני העבודה על חלקיו הפנימיים של המחשב](#).
2. הסר את:

a. [כיסוי הבסיס](#)

b. [Battery \(טוללה\)](#)

c. [כונן קשיח](#)

d. [כרטיס WLAN](#)

e. [מאורר מערכת](#)

f. [מקלדת](#)

g. [מסגרת הבסיס](#)

h. [מכלול הצג](#)

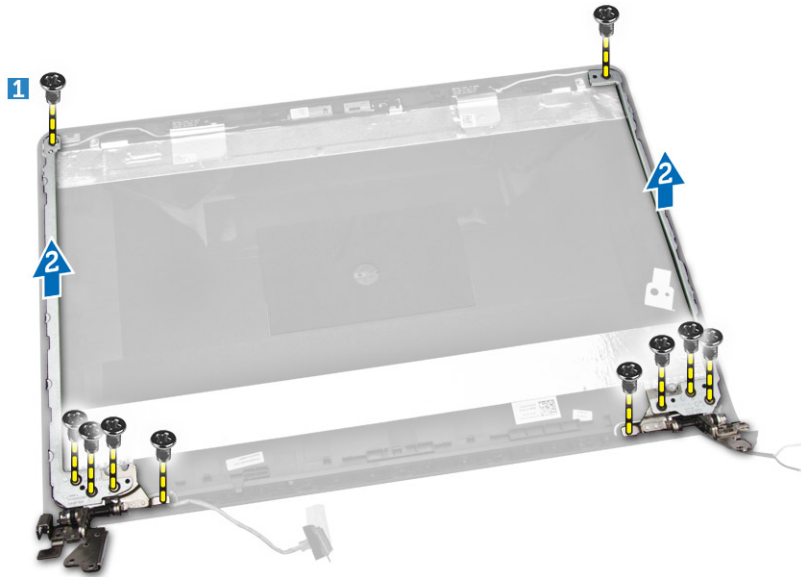
i. [מסגרת הצג](#)

j. [לוח הצג](#)

3. בצע את השלבים הבאים, כפי שמוצג באיור:

a. שחרר את הברגים שמהדקים את ציר הצג למקומו [1].

b. הרם את ציר הצג [2].



התקנת ציר הצג

1. מקם את צירי הצג במקומם.

2. חזק את הברגים כדי להדק את צירי הצג למכלול הצג.

3. התקן את:

a. [לוח הצג](#)

b. [מסגרת הצג](#)

c. [מכלול הצג](#)

d. [מסגרת הבסיס](#)

e. [מקלדת](#)

f. [מאורר מערכת](#)

g. [כרטיס WLAN](#)

h. [כונן קשיח](#)

i. [Battery \(סוללה\)](#)

j. [כיסוי הבסיס](#)

4. בצע את הפעולות המפורטות בסעיף [לאחר העבודה על חלקיו הפנימיים של המחשב](#).

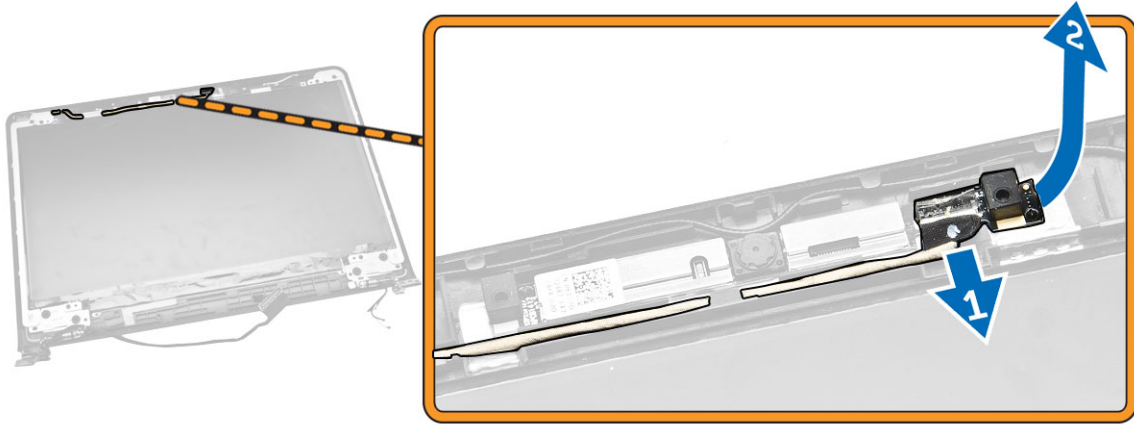
הסרת המצלמה

1. בצע את הפעולות המפורטות בסעיף [לפני העבודה על חלקיו הפנימיים של המחשב](#).

2. הסר את:

a. [כיסוי הבסיס](#)

- b. [סוללה](#)
 - c. [מסגרת הצג](#)
3. בצע את השלבים הבאים, כפי שמוצג באיור:
- a. נתק את כבל המצלמה מהמחבר במודול המצלמה [1].
 - b. הרם והסר את המצלמה ממכלול הצג [2].

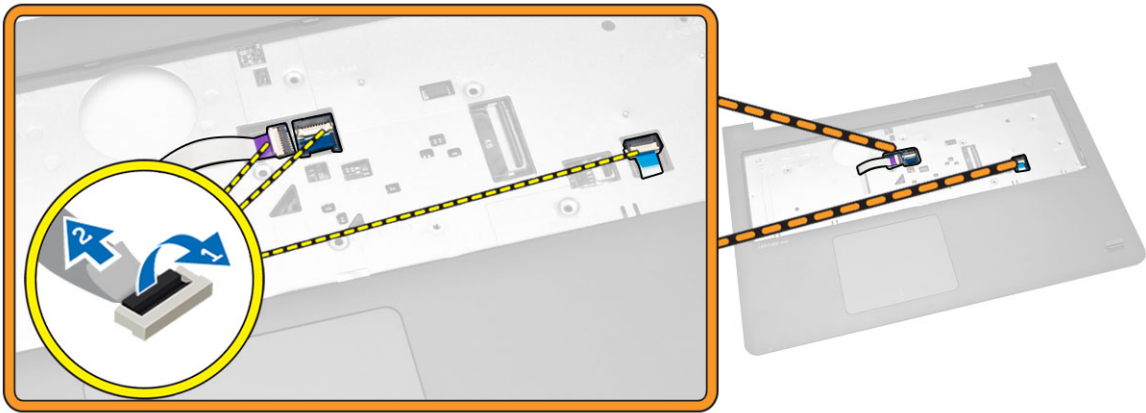


התקנת המצלמה

- 1. חבר את כבל המצלמה למחבר במודול המצלמה.
- 2. יישר את מודול המצלמה במקומו במחשב.
- 3. התקן את:
 - a. [מסגרת הצג](#)
 - b. [סוללה](#)
 - c. [כיסוי הבסיס](#)
- 4. בצע את הפעולות המפורטות בסעיף [לאחר העבודה על חלקיו הפנימיים של המחשב](#).

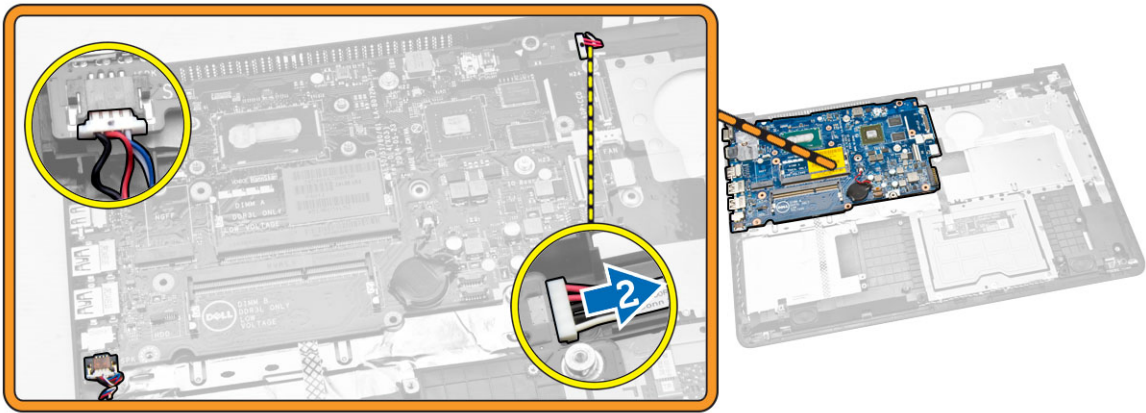
הסרת לוח המערכת

- 1. בצע את הפעולות המפורטות בסעיף [לפני העבודה על חלקיו הפנימיים של המחשב](#).
- 2. הסר את:
 - a. [כיסוי הבסיס](#)
 - b. [Battery \(סוללה\)](#)
 - c. [כונן קשיח](#)
 - d. [כרטיס WLAN](#)
 - e. [מאוורר מערכת](#)
 - f. [מקלדת](#)
 - g. [מסגרת הבסיס](#)
 - h. [גוף קירור](#)
- 3. בצע את השלבים הבאים, כפי שמוצג באיור:
 - a. הרם את לשונית הנעילה [1].
 - b. נתק את כבלי ה-LED ומשטח המגע [2].



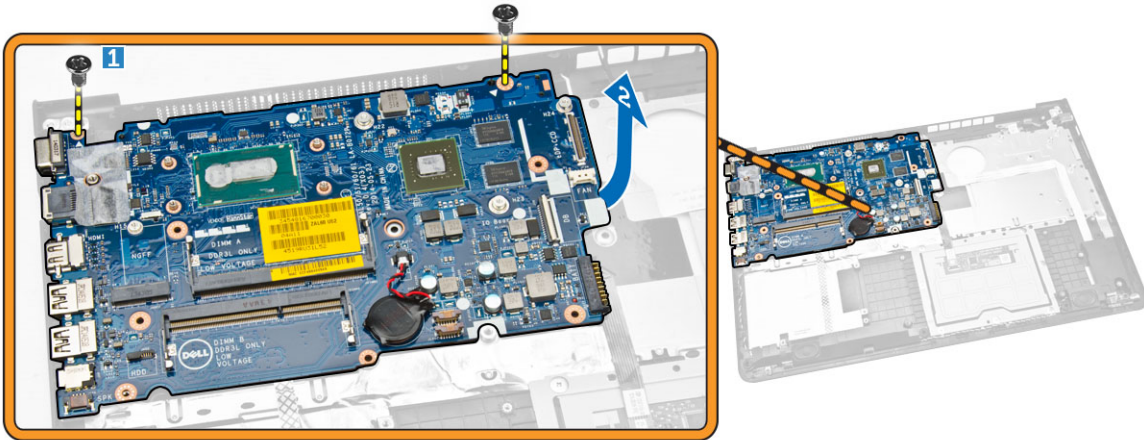
4. בצע את השלבים הבאים, כפי שמוצג באיור:

- a. נתק את כבל הרמקול [1].
- b. נתק את מחבר החשמל [2].



5. בצע את השלבים הבאים, כפי שמוצג באיור:

- a. הסר את הבורג שמהדק את לוח המערכת למחשב [1].
- b. הרם את לוח המערכת [2].



התקנת לוח המערכת

1. התקן את מחבר החשמל.
2. הנח את לוח המערכת במחשב.
3. חזק את הבורג כדי להדק את לוח המערכת למחשב.
4. חבר את הרמקול.
5. חבר את כבלי ה-LED ומשטח המגע.
6. לחץ על לשונית הנעילה.
7. התקן את:

a. [גוף קירור](#)

b. [מסגרת הבסיס](#)

c. [מקלדת](#)

d. [מאוורר מערכת](#)

e. [כרטיס WLAN](#)

f. [כונן קשיח](#)

g. [Battery \(סוללה\)](#)

h. [כיסוי הבסיס](#)

8. בצע את הפעולות המפורטות בסעיף [לאחר העבודה על חלקיו הפנימיים של המחשב](#).

הסרת הרמקולים

1. בצע את הפעולות המפורטות בסעיף [לפני העבודה על חלקיו הפנימיים של המחשב](#).
2. הסר את:

a. [כיסוי הבסיס](#)

b. [Battery \(סוללה\)](#)

c. [כונן קשיח](#)

d. [מאוורר מערכת](#)

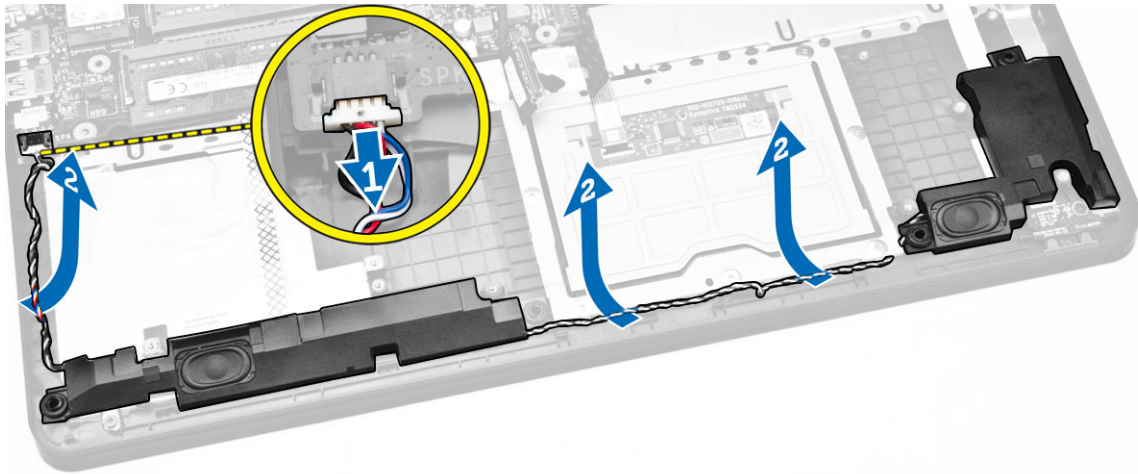
e. [מקלדת](#)

f. [מסגרת הבסיס](#)

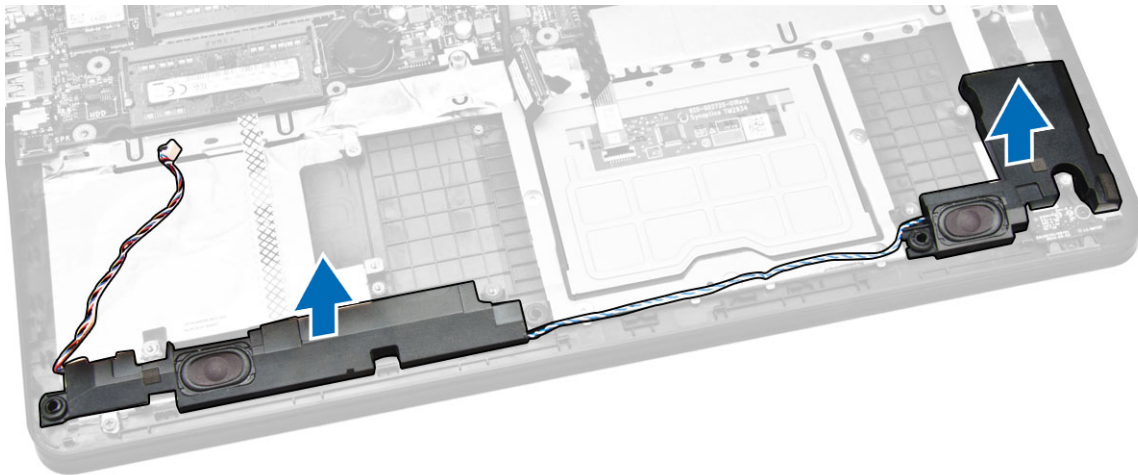
3. בצע את השלבים הבאים, כפי שמוצג באיור:

a. נתק את כבלי הרמקולים [1].

b. שחרר את כבלי הרמקולים [2].



4. הסר את הרמקולים מהמחשב.



התקנת הרמקולים

1. הנח את הרמקול במחשב.
2. נחב את כבלי הרמקולים.
3. חבר את כבלי הרמקולים.
4. התקן את:
 - a. [מסגרת הבסיס](#)
 - b. [מקלדת](#)
 - c. [מאורר מערכת](#)
 - d. [כונן קשיח](#)
 - e. [Battery \(סוללה\)](#)
 - f. [כיסוי הבסיס](#)

5. בצע את הפעולות המפורטות בסעיף [לאחר העבודה על חלקיו הפנימיים של המחשב](#).

הסרת מחבר החשמל

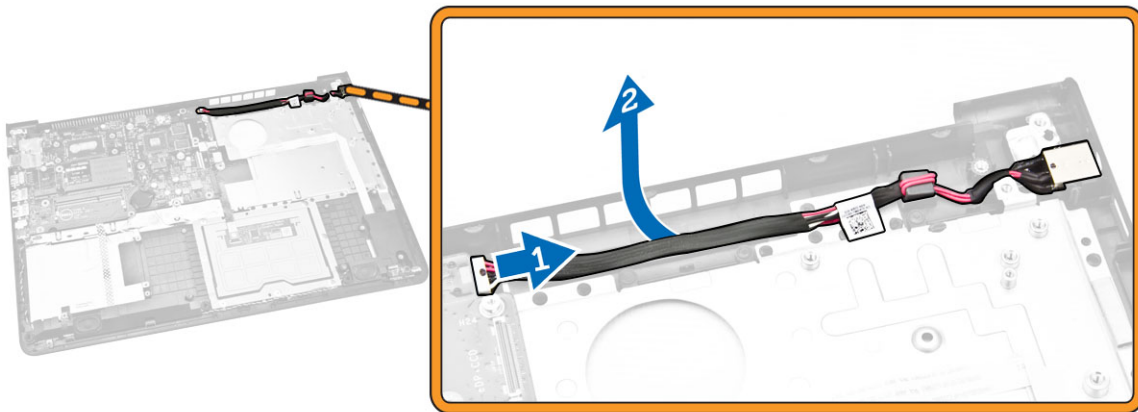
1. בצע את הפעולות המפורטות בסעיף [לפני העבודה על חלקיו הפנימיים של המחשב](#).

2. הסר את:

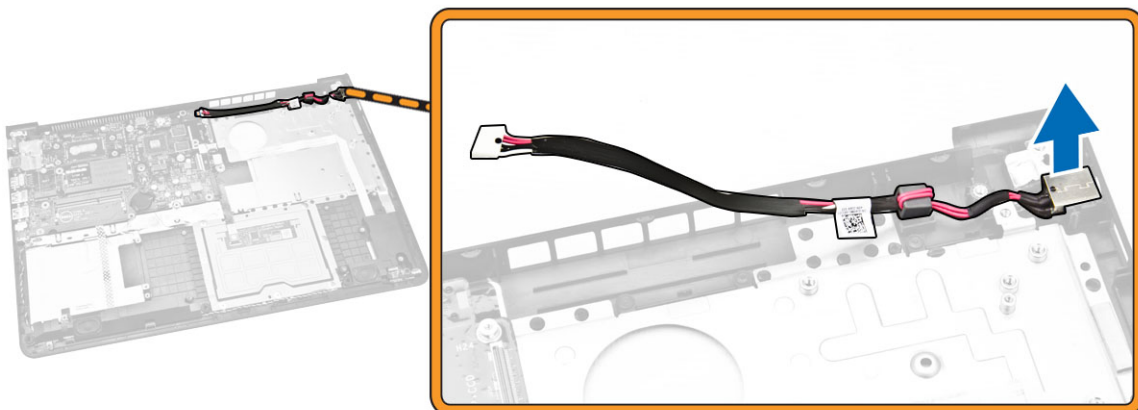
- a. [כיסוי הבסיס](#)
- b. [Battery \(טוללה\)](#)
- c. [כונן קשיח](#)
- d. [כרטיס WLAN](#)
- e. [מאורר מערכת](#)
- f. [מקלדת](#)
- g. [מסגרת הבסיס](#)
- h. [מכלול הצג](#)

3. בצע את השלבים הבאים, כפי שמוצג באיור:

- a. נתק את כבל מחבר החשמל [1].
- b. שחרר את הכבל [2].



4. הסר את מחבר החשמל מהמחשב.



התקנת מחבר החשמל

1. הנה את מחבר החשמל על מחשב.
2. נתב את כבל החשמל.
3. חבר את כבל מחבר החשמל.
4. התקן את:
 - a. [מכלול הצג](#)
 - b. [מסגרת הבסיס](#)
 - c. [מקלדת](#)
 - d. [מאוורר מערכת](#)
 - e. [כרטיס WLAN](#)
 - f. [כונן קשיח](#)
 - g. [Battery \(טוללה\)](#)
 - h. [כיסוי הבסיס](#)
5. בצע את הפעולות המפורטות בסעיף [לאחר העבודה על חלקיו הפנימיים של המחשב](#).

3

הגדרת המערכת

הגדרת המערכת מאפשרת לך לנהל את חומרת המערכת שלך ולציין אפשרויות ברמת ה-BIOS. דרך הגדרות המערכת באפשרותך:

- לשנות את הגדרות ה-NVRAM אחרי הוספה או הסרה של חומרה
- להציג את התצורה של חומרת המערכת
- להפעיל או להשבית התקנים משולבים
- להגדיר רמות סף של ביצועים וניהול צריכת חשמל
- לנהל את אבטחת המחשב


Boot Sequence (רצף אתחול)

רצף אתחול מאפשר לך לעקוף את סדר אתחול ההתקנים שנקבע בהגדרת המערכת ולאתחל התקן ספציפי (למשל כונן אופטי או כונן קשיח) בצורה ישירה. במהלך הבדיקה העצמית בהפעלה (POST), כאשר הסמל של Dell מופיע, באפשרותך:


- לגשת אל הגדרת המערכת על-ידי הקשה על <F2>
- להעלות את תפריט אתחול החד-פעמי על-ידי הקשה על <F12>

תפריט אתחול החד-פעמי מציג את ההתקנים שבאפשרותך לאתחל, לרבות אפשרות האבחון. אפשרויות תפריט אתחול הן:

- כונן נשלף (אם זמין)
- כונן STXXXX

 **הערה:** XXX הוא מספר כונן ה-SATA.


- כונן אופטי
- אבחון

 **הערה:** הבחירה באפשרות Diagnostics (אבחון) תוביל להצגת המסך ePSA diagnostics (אבחון ePSA).

מסך רצף אתחול מציג גם את האפשרות לגשת אל מסך הגדרת המערכת.


מקשי ניווט

בטבלה הבאה מוצגים מקשי הניווט של הגדרת המערכת.


 **הערה:** לגבי מרבית אפשרויות הגדרת המערכת, השינויים שאתה מבצע מתועדים אך לא ייכנסו לתוקף לפני שתפעיל מחדש את המערכת.

טבלה 1. מקשי ניווט

מקשים	ניווט
חץ למעלה	מעבר לשדה הקודם.
חץ למטה	מעבר לשדה הבא.


מקשים	ניווט
<Enter>	אפשרות לבחור ערך בשדה שנבחר (אם רלוונטי) או לעבור לקישור בשדה.
מקש רווח	הרחבה או כיווץ של רשימה נפתחת, אם רלוונטי.
<Tab>	מעבר לאזור המיקוד הבא.
	 הערה: עבור הדפדפן עם הגרפיקה הרגילה בלבד.
<Esc>	מעבר לדרך הקודם, עד שיוצג המסך הראשי. הקשה על <Esc> במסך הראשי מציגה הודעה שתנחה אותך לשמור את כל השינויים שלא נשמרו ולהפעיל את המערכת מחדש.
<F1>	הצגת קובץ העזרה של הגדרת המערכת.


אפשרויות הגדרת המערכת

 **הערה:** בהתאם למחשב ולהתקנים שהותקנו בו, ייתכן שחלק מהפריטים הרשומים בסעיף זה לא יופיעו.


טבלה 2. General (כללי)

Option	תיאור
System Information	בסעיף זה מוצגת רשימה של תכונות חומרה עיקריות של המחשב.
	<ul style="list-style-type: none"> System Information (מידע על המערכת): מציג את גירסת ה-BIOS, תג שירות, תג נכס, תג בעלות, תאריך בעלות, תאריך ייצור, ואת קוד השירות המהיר. Memory Information (מידע על הזיכרון): מציג את הזיכרון שהותקן, את הזיכרון הזמין, מהירות הזיכרון, מצב ערוצי הזיכרון, טכנולוגיית הזיכרון, DIMM בגודל A, DIMM בגודל B. Processor Information (מידע על המעבד): מציג את סוג המעבד, מספר הליבות, מזהה המעבד, מהירות השעון הנוכחית, מהירות השעון המינימלית, מהירות השעון המקסימלית, זיכרון המטמון L2 של המעבד, זיכרון המטמון L3 של המעבד, היכולת ל-HT וטכנולוגיית 64 סיביות. Device Information (פרטי התקן): הצגת הכונן הקשיח הראשי, כתובת LOM MAC, בקר וידאו, גרסת BIOS וידאו, זיכרון וידאו, סוג לוח, רזולוציה טבעית, בקר שמע, התקן Wi-Fi, התקן סלולרי, התקן Bluetooth.
Battery Information	הצגת מצב הסוללה וסוג מתאם זרם החילופין המחובר למחשב.
Boot Sequence	<p>אפשרות לשנות את הסדר שבו המחשב מנסה למצוא מערכת הפעלה. האפשרויות הן:</p> <ul style="list-style-type: none"> Diskette Drive (כונן תקליטונים) Internal HDD (כונן קשיח פנימי) USB Storage Device (התקן אחסון USB) CD/DVD/CD-RW Drive (כונן CD/DVD/CD-RW) Onboard NIC (כרטיס רשת משולב) <p>כברירת מחדל, כל האפשרויות מסומנות. תוכל גם לבטל את הבחירה באפשרות מסוימת או לשנות את סדר האתחול.</p>
Boot List Option	<p>אפשרות לשנות את אפשרות רשימת האתחול.</p> <ul style="list-style-type: none"> Legacy (מדור קודם) UEFI

Option	תיאור
Advanced Boot Options	אפשרות זו מאפשרת טעינה של רכיבי ROM אופציונליים מדור קודם. כברירת מחדל, האפשרות Enable Legacy Option ROMs (אפשרור רכיבי ROM אופציונליים מדור קודם) מאפשרת.
Date/Time	אפשרות לשנות את התאריך והשעה.
טבלה 3. System Configuration (תצורת מערכת)	
אפשרות	תיאור
Integrated NIC	אפשרות לקבוע את התצורה של בקר רשת מוכלל. האפשרויות הן: <ul style="list-style-type: none"> Disabled (מושבת) Enabled (מופעל) Enabled w/PXE (מאופשר עם PXE): אפשרות זו מאפשרת כברירת מחדל.
SATA Operation	אפשרות לקבוע את התצורה של בקר הכונן הקשיח SATA הפנימי. האפשרויות הן: <ul style="list-style-type: none"> Disabled (מושבת) AHCI: אפשרות זו מאפשרת כברירת מחדל.
Drives	אפשרות לקבוע את התצורה של כונני ה-SATA שבלוח. כל הכוננים מופעלים כברירת מחדל. האפשרויות הן: <ul style="list-style-type: none"> SATA-0: אפשרות זו מופעלת כברירת מחדל.
SMART Reporting	שדה זה קובע אם יתקבל דיווח על שגיאות כונן קשיח בכוננים הקשיחים המשולבים במהלך הפעלת המערכת. טכנולוגיה זו מהווה חלק ממפרט SMART (Self Monitoring Analysis and Reporting Technology - טכנולוגיית בקרה ודיווח של ניטור עצמי). כברירת מחדל אפשרות זו מושבתת. <ul style="list-style-type: none"> הפעל SMART Reporting (דיווח SMART)
USB Configuration	שדה זה קובע את התצורה של בקר ה-USB המשולב. אם התמיכה בתיחול מופעלת, המערכת מורשה לתחל כל סוג של התקן USB לאחסון בנפח גדול (HDD, זיכרון נייד, תקליטון). אם יציאת ה-USB מופעלת, התקן שיחובר ליציאה זו יופעל ויהיה זמין עבור מערכת ההפעלה. אם יציאת ה-USB מושבתת, למערכת ההפעלה לא תהיה אפשרות לזהות כל סוג של התקן שיחובר ליציאה זו. <ul style="list-style-type: none"> Enable Boot Support (הפעל תמיכה באתחול) Enable External USB Port (הפעל יציאת USB חיצונית) Enable USB3.0 Controller (אפשר בקר USB3.0)
	 הערה: מקלדת ועכבר עם חיבור USB יפעלו תמיד בהגדרת ה-BIOS, ללא תלות בהגדרות אלו.
Audio	שדה זה מאפשר או מנטרל את בקר השמע המשולב. כברירת מחדל, האפשרות Enable Audio (אפשר שמע) מסומנת.
Keyboard Illumination	שדה זה מאפשר בחירה באופן ההפעלה של מאפיין תאורת המקלדת. ניתן לקבוע את רמת בהירות המקלדת מ-0% עד 100%. <ul style="list-style-type: none"> Disabled (מושבת) מעומעם בהיר




אפשרות	תיאור
	כברירת מחדל אפשרות זו מושבתת.
Keyboard Backlight with AC	אפשרות התאורה אחורית של המקלדת עם זרם חילופין לא משפיעה על תכונת התאורה הראשית של המקלדת. תאורת המקלדת תמשיך להמוך ברמות התאורה השונות. שדה זה משפיע על מקרים שבהם התאורה האחורית מאפשרת. <ul style="list-style-type: none"> Keyboard Backlight with AC כברירת מחדל אפשרות זו מושבתת.
Unobtrusive Mode	כאשר אפשרות זו מופעלת, הקשה על Fn+F7 מכבה את כל פליטות האור והצליל של המערכת. כדי לחזור לפעולה רגילה, לחץ שוב על Fn+F7. אפשרות זו מנוטרלת כברירת מחדל.
Miscellaneous Devices	אפשרות להפעיל או להשבית את ההתקנים הבאים: <ul style="list-style-type: none"> Enable Microphone (הפעל מיקרופון) Enable Camera (הפעל מצלמה) Enable Media Card (הפעל כרטיס מדיה) Disable Media Card (השבת כרטיס מדיה) <p> הערה: כל ההתקנים מופעלים כברירת מחדל.</p> ניתן גם להפעיל או להשבית כרטיסי מדיה.

טבלה 4. וידאו

אפשרות	תיאור
LCD Brightness	אפשרות להגדיר את בהירות הצג, בהתאם למקור אספקת החשמל (On Battery (באמצעות סוללה) ו-On AC (מחובר לחשמל)).
	 הערה: הגדרת הווידאו תופיע רק כאשר מותקן במערכת כרטיס וידאו.


טבלה 5. Security (אבטחה)

אפשרות	תיאור
Admin Password	אפשרות להגדיר, לשנות או למחוק את סיסמת מנהל המערכת. <p> הערה: יש להגדיר את סיסמת מנהל המערכת לפני הגדרת סיסמת המערכת או הכונן הקשיח. מחיקת סיסמת מנהל המערכת מוחקת אוטומטית את סיסמת המערכת ואת סיסמת הכונן הקשיח.</p> <p> הערה: שינויי סיסמה מוצלחים נכנסים לתוקף מיד.</p> הגדרת ברירת המחדל: Not set (לא מוגדר)
System Password	אפשרות להגדיר, לשנות או למחוק את סיסמת המערכת. <p> הערה: שינויי סיסמה מוצלחים נכנסים לתוקף מיד.</p> הגדרת ברירת המחדל: Not set (לא מוגדר)
Internal HDD-0 Password	אפשרות להגדיר, לשנות או למחוק את סיסמת הכונן הקשיח הפנימי של המערכת.

אפשרות	תיאור
	<p> הערה: שינויי סיסמה מוצלחים נכנסים לתוקף מיד.</p> <p>הגדרת ברירת המחדל: Not set (לא מוגדר)</p>
Strong Password	<p>יכולת לאכוף את האפשרות להגדיר תמיד סיסמאות חזקות.</p> <p>הגדרת ברירת מחדל: האפשרות Enable Strong Password (אפשר סיסמה חזקה) אינה מסומנת.</p>
Password Configuration Password Bypass	<p> הערה: אם הסיסמה החזקה מופעלת, על סיסמאות המערכת ומנהל המערכת להכיל לפחות תו אחד של אותיות גדולות, תו אחד של אותיות קטנות ולהיות באורך של לפחות 8 תווים.</p> <p>אפשרות לקבוע את האורך המינימלי והמרבית של סיסמת מנהל המערכת וסיסמת המערכת.</p> <p>אפשרות להפעיל או להשבית את ההרשאה לעקוף את סיסמת המערכת וסיסמת הכונן הקשיח הפנימי, כאשר הן מוגדרות. האפשרויות הן:</p> <ul style="list-style-type: none"> • Disabled (מושבת) • Reboot bypass (עקיפת הפעלה מחדש) <p>הגדרת ברירת המחדל: Disabled (מושבת)</p>
Password Change	<p>אפשרות להפעיל או להשבית הרשאה לסיסמאות המערכת והכונן הקשיח, כאשר סיסמת מנהל מערכת מוגדרת.</p> <p>הגדרת ברירת מחדל: האפשרות Allow Non-Admin Password Changes (אפשר שינויי סיסמה שאינם של מנהל מערכת) נבחרת.</p>
Non-Admin Setup Changes	<p>אפשרות לקבוע אם שינויים באפשרויות ההגדרה מותרים כאשר סיסמת מנהל מערכת מוגדרת. אם האפשרות מושבתת, אפשרויות ההגדרה נעולות באמצעות סיסמת מנהל המערכת.</p>
Computrace	<p>אפשרות להפעיל או להשבית את תוכנת Computrace האופציונלית. האפשרויות הן:</p> <ul style="list-style-type: none"> • Deactivate (בטל הפעלה) • Disable (השבת) • Activate (הפעל)
	<p> הערה: האפשרויות הפעל ונטרל, יפעילו או ינטרלו את התכונה באופן קבוע ולא ניתן יהיה לבצע כל שינוי נוסף</p> <p>Deactivate (השבת) (ברירת מחדל)</p>
CPU XD Support	<p>אפשרות להפעיל את מצב Execute Disable של המעבד.</p> <p>Enable CPU XD Support (אפשר תמיכה ב-CPU XD) (ברירת מחדל)</p>
Admin Setup Lockout	<p>אפשרות למנוע ממשתמשים להיכנס להגדרות המערכת כאשר מוגדרת סיסמת מנהל מערכת.</p> <p>הגדרת ברירת מחדל: האפשרות Enable Admin Setup Lockout (הפעל נעילת הגדרות על-ידי מנהל מערכת) אינה נבחרת.</p>

טבלה 6. Secure Boot (אתחול מאובטח)

אפשרות	תיאור
Secure Boot Enable	<p>אפשרות זו מאפשרת או מנטרלת את התכונה Secure Boot (אתחול מאובטח).</p> <ul style="list-style-type: none"> • Disabled (מושבת)


אפשרות	תיאור
	<ul style="list-style-type: none"> Enabled (מופעל) <p>הגדרת ברירת המחדל: האפשרות מאופשרת.</p>
Expert Key Management	<p>אפשרות לטפל את מסדי הנתונים של מפתחות אבטחה אם המערכת ב-Custom Mode (מצב מותאם). האפשרות Enable Custom Mode (הפעל מצב מותאם) מושבתת כברירת מחדל. האפשרויות הן:</p> <ul style="list-style-type: none"> PK KEK db dbx <p>אם Custom Mode (מצב מותאם) מופעל, האפשרויות הרלוונטיות עבור db, KEK, PK ו-dbx מופיעות. האפשרויות הן:</p> <ul style="list-style-type: none"> Save to File (שמירה לקובץ) - שמירת המפתח לקובץ שבחר המשתמש Replace from File (החלפה מקובץ) - החלפת המפתח הנוכחי במפתח מקובץ שבחר המשתמש Append from File (הוסף מקובץ) - הוספת מפתח למסד הנתונים הקיים מקובץ שבחר המשתמש Delete (מחיקה) - מחיקת המפתח שנבחר Reset All Keys (איפוס כל המפתחות) - איפוס להגדרת ברירת המחדל Delete All Keys (מחיקת כל המפתחות) - מחיקת כל המפתחות <p> הערה: אם Custom Mode (מצב מותאם) מושבת, כל השינויים שבוצעו יימחקו והמפתחות ישוחזרו להגדרות ברירת המחדל.</p>


טבלה 7. Performance (ביצועים)

Option	תיאור
Multi Core Support	<p>שדה זה קובע אם בתהליך יאופשרו כל הליבות או ליבה אחת. הביצועים של יישומים מסוימים ישתפרו עם ליבות נוספות. אפשרות זו מופעלת כברירת מחדל. היא מאפשרת לך לאפשר או לנטרל תמיכה בליבות מרובות עבור המעבד. המעבד המותקן תומך בשתי ליבות. אם תאפשר את Multi Core Support, שתי ליבות יאופשרו. אם תנטרל את Multi Core Support, ליבה אחת תאופשר.</p> <ul style="list-style-type: none"> Enable Multi Core Support (אפשר תמיכה בליבות מרובות) <p>הגדרת ברירת המחדל: האפשרות מאופשרת.</p>
Intel SpeedStep	<p>אפשרות להפעיל או להשבית את התכונה Intel SpeedStep.</p> <ul style="list-style-type: none"> הפעלת Intel SpeedStep <p>הגדרת ברירת המחדל: האפשרות מאופשרת.</p>
C States Control	<p>אפשרות להפעיל או להשבית את מצבי השינה הנוספים של המעבד.</p> <ul style="list-style-type: none"> C states <p>הגדרת ברירת המחדל: האפשרות מאופשרת.</p>
Intel TurboBoost	<p>אפשרות לאפשר או לנטרל את מצב Intel TurboBoost של המעבד.</p> <ul style="list-style-type: none"> הפעלת TurboBoost של Intel

Option	תיאור
	הגדרת ברירת המחדל: האפשרות מאופשרת.
Hyper-Thread Control	אפשרות לאפשר או לנטרל את התכונה HyperThreading של המעבד. <ul style="list-style-type: none"> Disabled (מושבת) Enabled (מופעל)
	הגדרת ברירת המחדל: האפשרות מאופשרת.

טבלה 8. Power Management (ניהול צריכת חשמל)

אפשרות	תיאור
AC Behavior	אפשרות להפעיל או להשבית את ההפעלה האוטומטית של המחשב בעת חיבור מתאם זרם החילופין. הגדרת ברירת מחדל: האפשרות Wake on AC (התעוררות בעת חיבור לחשמל) אינה נבחרת.
Auto On Time	אפשרות לקבוע זמן שבו המחשב יופעל אוטומטית. האפשרויות הן: <ul style="list-style-type: none"> Disabled (מנוטרל) (ברירת מחדל) Every Day (בכל יום) Weekdays (בימי השבוע) Select Days (ימים נבחרים)
USB Wake Support	אפשרות לאפשר להתקני USB להעיר את המערכת ממצב המתנה. <p> הערה: תכונה זו פעילה רק בעת חיבור מתאם זרם חילופין. אם מתאם זרם החילופין מנותק כשהמחשב נמצא במצב המתנה, הגדרת המערכת תנתק את החשמל מכל יציאות ה-USB כדי לחסוך באנרגיית סוללה.</p> <ul style="list-style-type: none"> Enable USB Wake Support (אפשרור תמיכה בהתעוררות USB) הגדרת ברירת המחדל: האפשרות מנוטרלת.
Wireless Radio Control	אפשרות להפעיל או להשבית את תכונת המעבר האוטומטי בין רשתות קוויות או אלחוטיות ללא תלות בחיבור הפיזי. <ul style="list-style-type: none"> Control WLAN Radio (בקרת רדיו WLAN) הגדרת ברירת המחדל: האפשרות מנוטרלת.
Wake on LAN/WLAN	אפשרות להפעיל או להשבית את התכונה המפעילה את המחשב ממצב כיבוי כשהיא מופעלת על-ידי LAN. <ul style="list-style-type: none"> Disabled (מושבת): אפשרות זו מופעלת כברירת מחדל LAN Only (LAN בלבד) WLAN Only (WLAN בלבד) LAN או WLAN LAN with PXE Boot (LAN עם אתחול PXE)
Block Sleep	אפשרות זו מאפשרת את חסימת הכניסה לשינה (מצב S3) בסביבת מערכת הפעלה. Block Sleep (S3 state) (חסימת שינה (מצב S3)) - כברירת מחדל אפשרות זו מושבתת.

אפשרות	תיאור
Peak Shift	אפשרות זו מאפשרת למזער את צריכת זרם החילופין (AC) בשעות צריכת השיא של היממה. אחרי שתאפשר אפשרות זו, המערכת תפעל רק עם באמצעות הסוללה גם כאשר היא מחוברת לרשת החשמל.
Advanced Battery Charge Configuration	אפשרות זו מאפשרת להשיג תקינות מרבית של הסוללה. כאשר אפשרות זו מאופשרת, המערכת משתמשת באלגוריתם הטעינה הרגיל ובשיטות אחרות, מחוץ לשעות העבודה, כדי לשפר את תקינות הסוללה. Disabled (מנוטרל) (ברירת מחדל)
Primary Battery Charge Configuration	מאפשרת בחירה של אופן הטעינה של הסוללה. האפשרויות הן: <ul style="list-style-type: none"> Adaptive (מסתגלה) (Latitude E5250) Standard (רגיל) - טעינה מלאה של הסוללה בקצב רגיל. ExpressCharge - הסוללה נטענת תוך פרק זמן קצר יותר באמצעות טכנולוגיית הטעינה המהירה של Dell. אפשרות זו מאופשרת כברירת מחדל. Primarily AC use (שימוש עם זרם חילופין בעיקר) (Latitude E5250) Custom (מותאם אישית) (Latitude E5250) אם Custom Charge (טעינה מותאמת אישית) נבחרה, ניתן גם להגדיר את התצורה של Custom Charge Start (התחלת טעינה מותאמת אישית) ושל Custom Charge Stop (עצירת טעינה מותאמת אישית).
	 הערה: ייתכן שלא כל מצבי הטעינה יהיו זמינים עבור כל הסוללות. כדי לאפשר אפשרות זו, נטרל את האפשרות Advanced Battery Charge Configuration (תצורת טעינה סוללה מתקדמת).

טבלה 9. POST Behavior (התנהגות POST)

אפשרות	תיאור
Adapter Warnings	אפשרות להפעיל או להשבית את הודעות האזהרה של הגדרת המערכת (BIOS), בעת שימוש בספקי כוח מסוימים. הגדרת ברירת מחדל: Enable Adapter Warnings (הפעל אזהרות ספק כוח)
(Keypad (Embedded	מאפשר בחירה של אחת משתי דרכים להפעלת לוח המקשים המשובץ במקלדת הפנימית. <ul style="list-style-type: none"> Fn Key Only (מקשי F בלבד): אפשרות זו מופעלת כברירת מחדל. NumLock באמצעות מקש NumLock
Numlock Enable	אפשרות להפעיל את Numlock בעת אתחול המחשב. Enable Network (אפשר רשת) כברירת מחדל אפשרות זו מופעלת.
Fn Key Emulation	אפשרות להגדיר את אפשרות השימוש במקש <Scroll Lock> להדמיית תכונת המקש <Fn>. Enable Fn Key Emulation (אפשר הדמיית מקש Fn) (ברירת מחדל)
Fn Lock Hot Key	מאפשרת לשילוב המקשים החמים <Esc> + <Fn> להחליף את אופן הפעולה הראשי של F1-F12, בין הפונקציות הסטנדרטיות והמשניות שלהם. <ul style="list-style-type: none"> Lock Mode Disable/Standard Lock Mode Enable/Secondary

אפשרות	תיאור
Fastboot	אפשרות להאצת תהליך האתחול על-ידי עקיפת אחדים משלבי התאימות. האפשרויות הן: <ul style="list-style-type: none"> Minimal (מינימלי) Thorough (יסודי) (ברירת המחדל) Auto (אוטומטי)
Extended BIOS POST Time	אפשרות להכניס השהיה נוספת בקדם האתחול. האפשרויות הן: <ul style="list-style-type: none"> 0 שניות. אפשרות זו מאפשרת כברירת מחדל. 5 שניות 10 שניות

טבלה 10. Virtualization Support (תמיכה בוירטואליזציה)

אפשרות	תיאור
Virtualization	אפשרות לאפשר או לנטרל את טכנולוגיית הוירטואליזציה של Intel. <ul style="list-style-type: none"> Enable Intel Virtualization Technology (הפעל טכנולוגיית וירטואליזציה של Intel) (ברירת המחדל)

טבלה 11. אלחוט

אפשרות	תיאור
Wireless Switch	אפשרות להגדיר את ההתקנים האלחוטיים שניתן לשלוט בהם באמצעות מתג האלחוט. האפשרויות הן: <ul style="list-style-type: none"> WLAN Bluetooth כל האפשרויות מופעלות כברירת מחדל.
Wireless Device Enable	אפשרות להפעיל או להשבית את התקני התקשורת האלחוטית הפנימיים. <ul style="list-style-type: none"> WLAN Bluetooth כל האפשרויות מופעלות כברירת מחדל.

טבלה 12. Maintenance (תחזוקה)


אפשרות	תיאור
Service Tag	מציג את תג השירות של המחשב.
Asset Tag	מאפשר לך ליצור תג נכס מערכת, אם עדיין לא הוגדר תג נכס. אפשרות זו לא מופעלת כברירת מחדל.

טבלה 13. System Logs (יומני מערכת)

אפשרות	תיאור
BIOS Events	אפשרות להציג ולנקות את אירועי ה-POST של הגדרת המערכת (BIOS).
Thermal Events	אפשרות להציג ולנקות את אירועי הגדרת המערכת (תרמיים).

BIOS-עדכון ה

מומלץ לעדכן את ה-BIOS (הגדרת המערכת) בעת החלפת לוח המערכת או אם קיים עדכון זמין. במקרה של מחשבים ניידים, ודא שסוללת המחשב טעונה במלואה ומחוברת לשקע החשמל.


1. הפעל מחדש את המחשב.
2. עבור אל dell.com/support.
3. הזן את תג השירות או את קוד השירות המהיר ולחץ על **שלח**.
 **הערה:** כדי לאתר את תג השירות, לחץ על **Where is my Service Tag?** (היכן נמצא תג השירות שלי?).
4. אם אינך מצליח לאתר את תג השירות, לחץ על קטגוריית המוצר של המחשב שלך.
5. בחר את **Product Type** (סוג המוצר) מהרשימה.
6. בחר את הדגם של המחשב שלך, והדף **Product Support** (תמיכה במוצר) של המחשב שלך יוצג.
7. לחץ על **Get drivers** (קבל מנהלי התקנים) ולחץ על **View All Drivers** (הצג את כל מנהלי ההתקנים).
הדף **Drivers and Downloads** (מנהלי התקנים והורדות) נפתח.
8. במסך **Drivers and Downloads** (מנהלי התקנים והורדות), תחת הרשימה הנפתחת **Opertating System** (מערכת הפעלה), בחר **BIOS**.
9. זהה את קובץ ה-BIOS העדכני ביותר ולחץ על **Download File** (הורד קובץ).
באפשרותך גם לנתח אילו מנהלי התקנים זקוקים לעדכון. כדי לעשות זאת עבור המוצר שלך, לחץ על **Analyze System for Updates** (נתח מערכת לאיתור עדכונים) ובצע את ההוראות על המסך.
10. בחר את שיטת ההורדה המועדפת בחלון **Please select your download method below** (בחר בשיטת ההורדה הרצויה), ולאחר מכן לחץ על **Download File** (הורד קובץ).
החלון **File Download** (הורדת קובץ) מופיע.
11. לחץ על **Save (שמור)** כדי לשמור את הקובץ במחשב.
12. לחץ על **Run (הפעל)** כדי להתקין את הגדרות ה-BIOS המעודכנות במחשב שלך.
בצע את ההוראות המופיעות על המסך.


סימטת המערכת וההגדרה

באפשרותך ליצור סימטת מערכת וסימטת הגדרה כדי לאבטח את המחשב.

סוג הסימטה	תיאור
סימטת מערכת	סימטה שעליך להזין כדי להתחבר למערכת.
סימטת הגדרה	סימטה שעליך להזין כדי לגשת אל הגדרות ה-BIOS של המחשב ולשנות אותן.


 **התראה:** תכונות הסימטה מספקות רמה בסיסית של אבטחה לנתונים שבמחשב.

 **התראה:** כל אחד יכול לגשת לנתונים המאוחסנים במחשב כאשר המחשב אינו נעול ונמצא ללא השגחה.

 **הערה:** המחשב מגיע כאשר תכונת סימטת המערכת וההגדרה מושבתת.

הקצאת סיסמת מערכת וסיסמת הגדרה

באפשרותך להקצות **סיסמת מערכת** ו/או **סיסמת הגדרה** חדשות או לשנות **סיסמת מערכת** ו/או **סיסמת הגדרה** קיימות רק כאשר **מצב הסיסמה** הוא לא **נעול**. אם מצב הסיסמה הוא **נעול**, אינך יכול לשנות את סיסמת המערכת.


 **הערה:** אם מגשר הסיסמה מנוטרל, סיסמת המערכת וסיסמת ההגדרה הקיימות נמחקות, ואינך צריך לציין את סיסמת המערכת כדי להתחבר למחשב.

כדי להיכנס להגדרת מערכת הקש על <F2> מיד לאחר הפעלה או אתחול.

1. במסך **System BIOS** (מערכת BIOS) או **System Setup** (הגדרת מערכת), בחר **System Security** (אבטחת מערכת) ולאחר מכן הקש <Enter>.
המסך **System Security** (אבטחת מערכת) יופיע.
2. במסך **System Security** (אבטחת מערכת), ודא ש**מצב הסיסמה אינו נעול**.
3. בחר **סיסמת מערכת**, הזן את סיסמת המערכת שלך והקש <Enter> או <Tab>.
היעזר בהנחיות הבאות כדי להקצות את סיסמת המערכת:
 - סיסמה יכולה להכיל 32 תווים לכל היותר.
 - סיסמה יכולה להכיל את הספרות 0 עד 9.
 - יש להשתמש רק באותיות קטנות. אותיות רישיות אסורות.
 - ניתן להשתמש אך ורק בתווים המיוחדים הבאים: רווח, ("), (+), (-), (.), (/), (:), (|), (\), (]), ([), (').כשתקבל הנחיה לכך, הזן מחדש את סיסמת המערכת.
4. הקלד את סיסמת המערכת שהזנת קודם לכן ולחץ על **אישור**.
5. בחר **סיסמת הגדרה**, הקלד את סיסמת המערכת שלך והקש <Enter> או <Tab>.
תופיע הודעה שתנחה אותך להקליד מחדש את סיסמת ההגדרה.
6. הקלד את סיסמת ההגדרה שהזנת קודם לכן ולחץ על **אישור**.
7. הקש <Esc> ותופיע הודעה שתנחה אותך לשמור את השינויים.
8. הקש <Y> כדי לשמור את השינויים.
המחשב יאותחל מחדש.

מחיקה או שינוי של סיסמת מערכת ו/או סיסמת הגדרה קיימת

ודא שנעילת **Password Status** (מצב הסיסמה) מבוטלת (בהגדרת המערכת) לפני שתנסה למחוק או לשנות את סיסמת המערכת ו/או סיסמת ההגדרה. לא ניתן למחוק או לשנות סיסמת מערכת או סיסמת הגדרה קיימות כאשר **מצב הסיסמה נעול**.
כדי להיכנס להגדרת המערכת הקש על <F2> מיד לאחר הפעלה או אתחול.

1. במסך **System BIOS** (מערכת BIOS) או **System Setup** (הגדרת מערכת), בחר **System Security** (אבטחת מערכת) ולאחר מכן הקש <Enter>.
המסך **System Security** (אבטחת מערכת) יוצג.
2. במסך **System Security** (אבטחת מערכת), ודא ש**מצב הסיסמה אינו נעול**.
3. בחר **System Password** (סיסמת מערכת), שנה או מחק את סיסמת המערכת הקיימת והקש <Enter> או <Tab>.
4. בחר **Setup Password** (סיסמת הגדרה), שנה או מחק את סיסמת ההגדרה הקיימת והקש <Enter> או <Tab>.
 **הערה:** אם שיניית את סיסמת המערכת ו/או סיסמת ההגדרה, הזן מחדש את הסיסמה החדשה כאשר תונחה לעשות זאת. אם מחקת את סיסמת המערכת ו/או סיסמת ההגדרה, אשר את המחיקה כשתופיע ההנחיה.
5. הקש <Esc> ותופיע הודעה שתנחה אותך לשמור את השינויים.
6. הקש <Y> כדי לשמור את השינויים ולצאת מהגדרת המערכת.
המחשב יאותחל מחדש.

אבחון

את נתקלת בבעיה במחשב, הפעל את תוכנית האבחון ePSA לפני שתפנה אל Dell לקבלת עזרה טכנית. המטרה של הפעלת תוכנית האבחון היא לבדוק את חומרת המחשב ללא צורך בצירוד נוסף ומבלי להסתכן באובדן נתונים. אם אינך מצליח לתקן את הבעיה בעצמך, צוות השירות והתמיכה יוכל להשתמש בתוצאות האבחון כדי לסייע לך בפתרונה.

(ePSA) הערכת מערכת משופרת לפני אתחול

תוכנית האבחון ePSA (המוכרת גם בשם 'אבחון מערכת') מבצעת בדיקה מקיפה של החומרה. ePSA מוטבעת ב-BIOS ומופעלת על-ידי ה-BIOS ומתוכו. תוכנית אבחון המערכת המוטבעת מציעה סדרת אפשרויות עבור קבוצות התקנים או התקנים ספציפיים, אשר מאפשרת לך:



- להפעיל בדיקות אוטומטית או במצב אינטראקטיבי
- לחזור על בדיקות
- להציג או לשמור תוצאות בדיקות
- להפעיל בדיקות מקיפות כדי לשלב אפשרויות בדיקה נוספות שיספקו מידע נוסף אודות ההתקנים שכשלו
- להציג הודעות מצב שמדווחות אם בדיקות הושלמו בהצלחה
- להציג הודעות שגיאה שמדווחות על בעיות שזוהו במהלך הבדיקה

⚠ התראה: להשתמש בתוכנית האבחון של המערכת כדי לבדוק את המחשב שלך בלבד. השימוש בתוכנית זו עם מחשבים אחרים עשוי להציג תוצאות לא תקפות או הודעות שגיאה.

🔧 הערה: בדיקות מסוימות של התקנים ספציפיים מחייבות אינטראקציה עם המשתמש. הקפד תמיד להימצא בקרבת מסוף המחשב כאשר מבוצעות בדיקות אבחון.

1. הפעל את המחשב.
 2. במהלך אתחול המחשב, הקש על <F12> כשמופיע הסמל של Dell.
 3. במסך של תפריט האתחול בחר באפשרות **Diagnostics (אבחון)**.
- מוצג החלון **Enhanced Pre-boot System Assessment** (הערכת מערכת משופרת לפני אתחול), ובו רשימת כל ההתקנים שזוהו במחשב. האבחון יתחיל להפעיל את הבדיקות על כל ההתקנים שזוהו.
4. אם ברצונך להפעיל בדיקת אבחון בהתקן ספציפי, הקש <Esc> ולחץ על **Yes (כן)** כדי לעצור את בדיקת האבחון.
 5. בחר את ההתקן בחלונית השמאלית ולחץ על **Run Tests (הפעל בדיקות)**.
 6. אם קיימות בעיות, קודי השגיאה מוצגים.
- רשום לפניך את קוד השגיאה ופנה אל Dell.

נוריות מצב התקנים

תיאור	Icon
מאירה בעת הפעלת המחשב ומהבהבת כשהמחשב נמצא במצב ניהול צריכת חשמל.	
מאירה או מהבהבת כדי לציין את מצב הטעינה של הסוללה.	



נוריות מצב סוללה

אם המחשב מחובר לשקע חשמל, נורית הסוללה פועלת באופן הבא:

למחשב הנייד מחובר מתאם זרם חילופין שאינו מאושר או אינו נתמך, שאינו מתוצרת Dell.	הבהוב לסירוגין של נורית כתומה ונורית לבנה
כשל סוללה זמני כאשר מתאם זרם חילופין מחובר.	הבהוב לסירוגין של נורית כתומה עם נורית לבנה קבועה
כשל סוללה קריטי כאשר מתאם זרם חילופין מחובר.	נורית כתומה מהבהבת כל הזמן
הסוללה במצב טעינה מלאה כאשר יש חיבור למתאם זרם חילופין.	נורית כבויה
הסוללה במצב טעינה כאשר יש חיבור למתאם זרם חילופין.	נורית לבנה דולקת

5

מפרט

 **הערה:** ההצעות עשויות להשתנות מאזור לאזור. לקבלת מידע נוסף על תצורת המחשב, לחץ על Start (התחל)  **Start (התחל)** (הסמל Start (התחל)) → **Help and Support (עזרה ותמיכה)**, ולאחר מכן בחר באפשרות להצגת מידע אודות המחשב.

טבלה 14. System Information

תכונה	תיאור
רוחב אפיק DRAM	64 סיביות
Flash EPROM	8 MB

טבלה 15. מעבד

תכונה	תיאור
סוג	Intel Core i3 ו-1 i5
מטמון L1	64 KB
מטמון L2	256 KB
מטמון L3	עד 4 MB

טבלה 16. זיכרון

תכונה	תיאור
מחבר זיכרון	שני מחברי DDR3L עם גישה מבפנים
קיבולת זיכרון	2 GB, 4 GB ו-8 GB
סוג זיכרון	1600 MHz (תצורת DDR3L עם ערוץ כפול)
זיכרון מינימלי	2 GB
זיכרון מקסימלי	16 GB (8x2) GB

טבלה 17. Audio

תכונה	תיאור
סוג	שמע באיכות High-Definition עם 4 ערוצים
בקר	Realtek ALC3234
המרת סטריאו	24 סיביות (אנלוגי לדיגיטלי ודיגיטלי לאנלוגי)
ממשק	אפיק Intel HDA
רמקולים	2 x 2 וואט

תכונה	תיאור
בקרי עוצמת קול	תפריט תכניות ולחצני בקרת מדיה במקלדת
טבלה 18. וידאו	
תכונה	תיאור
סוג וידאו	משולב בלוח המערכת / נפרד
בקרי וידאו:	
UMA	Intel HD Graphics 4400 (זיכרון משותף)
נפרד	
Latitude 3450	(2GB DDR3) NVIDIA GeForce Nvidia GeForce 830M
Latitude 3550	(2GB DDR3) NVIDIA GeForce Nvidia GeForce 830M
אפיק נתונים:	
Latitude 3450	64 סיביות
Latitude 3550	64 סיביות
טבלה 19. מצלמה	
תכונה	תיאור
רזולוציית מצלמה	0.92 מגה-פיקסל
רזולוציית וידאו (מרבית)	1280 x 720 פיקסלים (HD) בקצב 30 fps (מקסימום)
זווית צפייה אלכסונית	66°
טבלה 20. תקשורת	
תכונה	תיאור
מתאם רשת	10/100/1000 Mbps Ethernet LAN בלוח האם (LOM)
אלחוט	<ul style="list-style-type: none"> 802.11a/b/g/n/ac ו-Wi-Fi Bluetooth 4.0
טבלה 21. יציאות ומחברים	
תכונה	תיאור
Audio	יציאה משולבת אחת לאוזניות/מיקרופון (ערכת ראש)
וידאו	<ul style="list-style-type: none"> יציאת VGA אחת של 15 פינים יציאת HDMI אחת עם 19 פינים
מתאם רשת	יציאת RJ-45 אחת
:USB	
Latitude 3450	<ul style="list-style-type: none"> שתי יציאות USB 3.0 (אחת אחורית עם איתור באגים של Windows) יציאת USB 2.0 אחת

תכונה	תיאור
Latitude 3550	<ul style="list-style-type: none"> שתי יציאות USB 3.0 (אחת אחורית עם איתור באגים של Windows) שתי יציאות USB 2.0

הערה: מחבר USB 3.0 מופעל אחד, תומך גם ב-Microsoft Kernel Debugging. היציאות מוזהות בתיעוד שצורף למחשב.

קורא כרטיסי מדיה	חריץ 3 ב-1
קורא כרטיסי זיכרון	אחד (MS Pro ,MS ,SDXC ,SDHC ,SD)
Fingerprint Reader	אחד (אופציונלי)

טבלה 22. צג

תכונה	Latitude 3450	Latitude 3550
סוג	HD WLED 'אינץ' 14.0	HD WLED בגודל 15.6 אינץ'
גובה	205.60 מ"מ	360 מ"מ
רוחב	320.90 מ"מ	224.3 מ"מ
אלכסון	14.0 אינץ'	15.6 אינץ'
אזור פעיל (X/Y)	309.40 מ"מ x 173.95 מ"מ (12.18 אינץ' x 6.85 אינץ')	344.23 מ"מ x 193.54 מ"מ (13.55 אינץ' x 7.61 אינץ')
רזולוציה מקסימלית	1366 x 768 פיקסלים	1366 x 768 פיקסלים
בהירות מרבית	200 nits	200 nits
זווית הפעלה	0° (סגור) עד 135° מינימום	0° (סגור) עד 135° מינימום
קצב רענון	60 Hz	60 Hz
זווית תצוגה מינימלית:		
אופקית	40°/40°	40°/40°
אנכית	30°/10°	30°/10°
רוחב פיקסל	0.265 מ"מ x 0.265 מ"מ	0.252 מ"מ x 0.252 מ"מ
חיצוני		VGA

טבלה 23. מקלדת

תכונה	תיאור
מספר מקשים:	
Latitude 3450	ארה"ב 80, ברזיל 82, אנגליה 81 ויפן 84
Latitude 3550	ארה"ב 101, ברזיל 104, אנגליה 102 ויפן 105

טבלה 24. משטח מגע

תכונה	תיאור
ציר X	102.4 מ"מ (4.03 אינץ')
ציר Y	7.4 מ"מ (3.04 אינץ')

טבלה 25. סוללה

תכונה	תיאור
סוג	<ul style="list-style-type: none"> סוללת ליתיום יון "חכמה" של 3 תאים (43 WHr) סוללת ליתיום יון "חכמה" של 4 תאים (58 WHr)
מידות:	
גובה	<ul style="list-style-type: none"> 3 תאים – 7.8 מ"מ 4 תאים – 7.8 מ"מ
רוחב	<ul style="list-style-type: none"> 3 תאים – 124.7 מ"מ 4 תאים – 124.7 מ"מ
עומק	<ul style="list-style-type: none"> 3 תאים – 208.25 מ"מ 4 תאים – 208.25 מ"מ
משקל	<ul style="list-style-type: none"> 3 תאים – 283 גרם 4 תאים – 350 גרם
אורך חיים	300 מחזורי פריקה/טעינה
מתח	<ul style="list-style-type: none"> 3 תאים – 11.1 וולט זרם ישר 4 תאים – 7.4 וולט זרם ישר
טווח טמפרטורות:	
הפעלה	0 °C עד 50 °C (32°F עד 122 °F)
לא בהפעלה	-20 °C עד 65 °C (-4 °F עד 149 °F)
סוללת מטבע	ליתיום-יון CR2032 של 3 וולט


טבלה 26. מתאם זרם חילופין

תכונה	תיאור
סוג	65 וואט ו-90 וואט
מתח כניסה	100 עד 240 וולט ז"ח
זרם כניסה (מרבית)	1.50 A/1.60 A/1.70 A/2.50 A
תדר כניסה	50 הרץ–60 הרץ
הספק יציאה	65 וואט / 90 וואט
זרם יציאה	3.34 אמפר/4.62 אמפר
מתח יציאה נקיוב	19.50 וולט זרם ישר

תכונה		תיאור
טווח טמפרטורות:		
הפעלה		0 °C עד 40 °C (32 °F עד 104 °F)
לא בהפעלה		-40 °C עד 70 °C (-40 °F עד 158 °F)
טבלה 27. פיזי		
פיזי	Latitude 3450	Latitude 3550
גובה:		
לא מסך מגע	22.2 מ"מ (0.87 אינץ')	22.3 מ"מ (0.88 אינץ')
Touchscreen	23.0 מ"מ (0.90 אינץ')	23.2 מ"מ (0.91 אינץ')
רוחב		
לא מסך מגע	245.9 מ"מ (9.68 אינץ')	258.95 מ"מ (10.19 אינץ')
Touchscreen	246.1 מ"מ (9.69 אינץ')	259.2 מ"מ (10.20 אינץ')
עומק:		
לא מסך מגע	342 מ"מ (13.46 אינץ')	380.4 מ"מ (14.98 אינץ')
Touchscreen	342 מ"מ (13.46 אינץ')	380.4 מ"מ (14.98 אינץ')
משקל (מינימום):		
לא מסך מגע	1.89 ק"ג (4.18 ליברות)	2.15 ק"ג (4.75 ליברות)
Touchscreen	2.04 ק"ג (4.51 ליברות)	2.36 ק"ג (5.21 ליברות)
טבלה 28. סביבתי		
תכונה		תיאור
טמפרטורה:		
הפעלה		0 °C עד 35 °C (32 °F עד 95 °F)
אחסון		-40 °C עד 65 °C (-40 °F עד 149 °F)
לחות יחסית (מקסימום):		
הפעלה		10% עד 90% (ללא התעבות)
אחסון		10% עד 95% (ללא התעבות)
רום (מקסימום):		
הפעלה		-15.2 מטר עד 3048 מטר (-50 עד 10,000 רגל)
		0° עד 35°C
לא בהפעלה		-15.2 עד 10,668 מטר (-50 עד 35,000 רגל)
רמת זיהום אווירי		G1 כמוגדר בתקן ISA-S71.04-1985

6

Dell פנייה אל

 **הערה:** אם אין ברשותך חיבור אינטרנט פעיל, באפשרותך למצוא מידע ליצירת קשר בחשבונית הרכישה, תעודת המשלוח, החשבון או קטלוג המוצרים של Dell.

חברת Dell מציעה מספר אפשרויות לתמיכה, בטלפון או דרך האינטרנט. הזמינות משתנה בהתאם למדינה ולשירות, וייתכן כי חלק מהשירותים לא יהיה זמינים באזורך. כדי ליצור קשר עם Dell בנושאי מכירות, תמיכה טכנית או שירות לקוחות:

1. עבור אל [dell.com/support](https://www.dell.com/support).
2. בחר קטגוריית תמיכה.
3. בחר פרטים לגבי הארץ או האזור שלך ברשימה הנפתחת **Choose A Country/Region** (בחר ארץ/אזור) בחלק התחתון של הדף.
4. בחר בקישור המתאים לשירות או לתמיכה הנחוצים.